

NORMATIVA DE ELECCIÓN
REINAS Y DAMAS 2014

NORMATIVA D'ELECCIÓ
REINES I DAMES 2014

De acuerdo con el artículo 75 de los Estatutos de la Fundación Municipal de Fiestas, en lo que se refiere a la designación de la Reina y las Damas de la Ciudad, la Junta de Fiestas deberá elaborar el correspondiente reglamento, tras oír a los representantes de las Gaiatas y demás Entes Vinculados a la fiesta.

En consecuencia, esta Junta de Fiestas establece la siguiente

NORMATIVA

I.- DEFINICIÓN:

1ª.- La Reina de las Fiestas será la mujer que ostenta la máxima representación de nuestras fiestas (Art. 73 de los Estatutos de la Fundación Municipal de Fiestas).

2ª.- La Reina Infantil de las Fiestas será la niña que representará a la población infantil en nuestras fiestas.

3ª.- Las Damas de la Ciudad, mayores e infantiles, serán las personas que más directamente convivirán con las Reinas, pudiendo delegarse en ellas algunas funciones representativas propias de las Reinas, por ausencia, acumulación de tareas,...

En el caso que, por fuerza mayor y de forma indefinida la/s Reina/s no pudieran desempeñar las tareas propias de su cargo, el Pleno de la Junta de Fiestas, en reunión extraordinaria, elegirá de entre las seis Damas de la Ciudad, siguiendo el mismo proceso descrito en puntos posteriores para la elección de Reina, una sustituta para la/s Reina/s, quedando vacante la plaza de Dama de la Ciudad.

4ª.- Las Madrinas de las Gaiatas, tanto mayores como infantiles, son las máximas representantes de los diferentes Entes Colaboradores.

5ª.- Los Entes Vinculados a las fiestas que tuviesen representación femenina, su principal representante ostentará, a efectos protocolarios, igual rango que el otorgado a las Madrinas. Dada la especial significación que por tradición ha venido desempeñando en la fiesta la Dama de la Germandat dels Cavallers de la Conquesta, ésta ostentará, a efectos protocolarios, igual rango que el otorgado a las Damas de la Ciudad (Art. 78 de los Estatutos de la Fundación Municipal de Fiestas).

6ª.- Se reconoce la figura de Gaiatera a la representante de las diferentes Casas Regionales, únicamente en la Corte Mayor. En la actualidad, las Casas Regionales reconocidas son:

- Casa de Valencia en Barcelona
- Casa de Valencia en Madrid
- Casa de Valencia en Zaragoza
- Casa de Valencia en Navarra

Dichas representantes, en aquellos actos oficiales a los que se las invite, ostentarán igual rango, a efectos protocolarios, que el otorgado a las Damas de la Ciudad.

D'acord amb l'article 75 dels Estatuts de la Fundació Municipal de Festes, pel que fa a la designació de la Reina i les Dames de la Ciutat, la Junta de Festes haurà d'elaborar el corresponent reglament, després d'escoltar als representants de les Gaiates i la resta d'Ents Vinculats a la festa.

En conseqüència, aquesta Junta de Festes estableix la següent

NORMATIVA

I.- DEFINICIÓ:

1ª.- La Reina de les Festes serà la dona que ostenta la màxima representació de les nostres festes (Art. 73 dels Estatuts de la Fundació Municipal de Festes).

2ª.- La Reina Infantil de les Festes serà la xiqueta que representará a la població infantil en les nostres festes.

3ª.- Les Dames de la Ciutat, majors i infantils, seran les persones que més directament conviuran amb les Reines, podent delegar-se en elles algunes funcions representatives pròpies de les Reines, per absència, acumulació de tasques,...

En cas que, per força major i de forma indefinida la/les Reina/es no pogueren exercir les tasques pròpies del seu carrec, el Ple de la Junta de Festes, en reunió extraordinària, elegiria d'entre les sis Dames de la Ciutat, seguint el mateix procés descrit en punts posteriors per a l'Elecció de Reina, una substituta per a la/les Reina/es, quedant vacant la plaça de Dama de la Ciutat.

4ª.- Les Madrines de les Gaiates, tant majors com infantils, són les màximes representants dels diferents Ents Col.laboradors.

5ª.- Els Ents Vinculats a les festes que tingueren representació femenina, el seu principal representant ostentará, a efectes protocol.laris, igual rang que l'atorgat a les Madrines. Donada l'especial significació que per tradició ha vingut exercint en la festa la Dama de la Germandat dels Cavallers de la Conquesta, aquesta ostentará, a efectes protocol.laris, igual rang que l'atorgat a les Dames de la Ciutat (Art. 78 dels Estatuts de la Fundació Municipal de Festes).

6ª.- Es reconeix la figura de Gaiatera a la representant de les diferents Cases Regionals, únicament en la Cort Major. En l'actualitat, les Cases Regionals reconegudes són:

- Casa de València a Barcelona*
- Casa de València a Madrid*
- Casa de València a Saragossa*
- Casa de València a Navarra*

Aquestes representants, en aquells actes oficials als quals se les convida, ostentaran igual rang, a efectes protocol.laris, que l'atorgat a les Dames de la Ciutat.

7ª.- Las Cortes de Honor de las Reinas de las Fiestas estarán formadas por seis Damas de la Ciudad y por las Madrinas de las Gaiatas de los distintos Entes Colaboradores (Art. 74 de los Estatutos de la Fundación Municipal de Fiestas).

Además, a las representantes de los Entes Vinculados, así como a las Gaiateras de las Casas Regionales, dado el rango protocolario otorgado, se les invitará a formar parte de la Corte de Honor en aquellos actos que les corresponda.

II.-REQUISITOS PARA ACCEDER A LOS CARGOS DE REINAS Y CORTE DE HONOR.

8ª.- Será elegible como Reina de las Fiestas o Dama de la Ciudad, cualquier mujer que en el día de la elección (último viernes de julio) sea vecina de Castellón, tenga 18 años cumplidos y esté o haya estado vinculada a las Fiestas.

9ª.- Será elegible como Reina Infantil de las Fiestas o Dama Infantil de la Ciudad, cualquier niña que en el día de la elección (último viernes de julio) sea vecina de Castellón, de edad comprendida entre los ocho y once años y que esté o haya estado vinculada a las Fiestas.

10ª.- Los requisitos necesarios para poder acceder a los cargos de Madrinas de Gaiatas serán competencia única de los diferentes Entes Colaboradores (Art. 76 de los Estatutos de la Fundación Municipal de Fiestas).

11ª.- No podrá ser candidata a Reina y Dama de la Ciudad toda persona que ya hubiera ostentado la misma representación con anterioridad.

En el caso extraordinario que una persona optara a un cargo representativo de nivel inferior,(ANEXO I : Nivel Jerárquico de la representación femenina), que otro ya ostentado, deberá transcurrir, entre ambos ejercicios, un periodo mínimo de dos años.

12ª.- La Junta de Fiestas podrá, en todo momento, recabar de las aspirantes la información que entienda necesaria.

III.- ELECCIÓN.

13ª.- La Junta de Fiestas hará público cada año el plazo para la presentación de candidaturas a Reinas y Damas de la Ciudad, tanto mayores como infantiles. Tales candidaturas se presentaran, en mano, en la Secretaría de la Junta de Fiestas o en cualquier otro departamento municipal que se designe, dentro del plazo establecido.

La candidatura se presentará en sobre cerrado en el que se consignará una de las siguientes leyendas, según corresponda:

-“Elección de Reina y Damas de la Ciudad-Año”.

-“Elección de Reina y Damas Infantiles de la Ciudad-Año”.

7ª.- *Les Corts d'Honor de les Reines de les Festes estaran formades per sis Dames de la Ciutat i per les Madrines de les Gaiates dels diferents Ens Col.laboradors (Art. 74 dels Estatuts de la Fundació Municipal de Festes).*

A més, a les representants dels Ens Vinculats, així com les Gaiateres de les Cases Regionals, donat el rang protocol.lari atorgat, se les convidarà a formar part de la Cort d'Honor en aquells actes que els corresponga.

II.- REQUISITS PER ACCEDIR ALS CÀRRECS DE REINES I CORT D'HONOR.

8ª.- *Serà elegible com a Reina de les Festes o Dama de la Ciutat, qualsevol dona que en el dia de l'elecció (darrer divendres de juliol) siga veïna de Castelló, tinga 18 anys complits i estiga o haja estat vinculada a les Festes.*

9ª.- *Serà elegible com a Reina Infantil de les Festes o Dama Infantil de la Ciutat qualsevol xiqueta que en el dia de l'elecció (darrer divendres de juliol) siga veïna de Castelló, d'edat compresa entre els huit i onze anys i estiga o haja estat vinculada a les Festes.*

10ª.- *Els requisits necessaris per a poder accedir als càrrecs de Madrines de Gaiates seran competència única dels diferents Ens Col.laboradors (Art. 76 dels Estatuts de la Fundació Municipal de Festes).*

11ª.- *No podrà ser candidata a Reina i Dama de la Ciutat tota persona que ja haguera ostentat la mateixa representació amb anterioritat.*

En el cas extraordinari que una persona optara a un càrrec representatiu d'inferior nivell jeràrquic (ANNEX I: Nivell Jeràrquic de la representació femenina) que un altre ja ostentat, haura de transcórrer, entre aquests dos exercicis, un període mínim de dos anys.

12ª.- *La Junta de Festes podrà, en tot moment, demanar de les aspirants la informació que entenga necessària.*

III.- ELECCIÓ.

13ª.- *La Junta de Festes farà públic cada any el termini per a la presentació de candidatures a Reines i Dames de la Ciutat, tant majors com infantils. Aquestes candidatures es presentaran, en mà, a la Secretaria de la Junta de Festes o en qualsevol altre departament municipal que es designe, dins del termini establert.*

La candidatura es presentarà en sobre tancat en el que es consignarà una de les següents llegendes, segons corresponga:

-“Elecció de Reina i Dames de la Ciutat-Any”

-“Elecció de Reina i Dames Infantils de la Ciutat-Any”

En su interior se incluirá el formulario (ANEXO II: Formulario Elección Reinas y Damas de la Ciudad) debidamente firmado, dos fotografías de 12 x 15 o similar, siendo una de ellas de cuerpo entero y vestida de castellanera.

14ª.- Para la elección de Reinas de las Fiestas no será necesaria la presentación de candidatura, si bien cualquier persona que lo desee podrá remitirla; bastará con que sea presentada por cualquier miembro presente en la elección y con derecho a voto, momentos antes de comenzar la misma, acreditando el cumplimiento de los requisitos necesarios.

15ª.- Para la elección de Damas de la Ciudad, mayores e infantiles, podrán presentar cuantas candidaturas deseen,

- la Junta de Fiestas como órgano colegiado o cualquiera de sus miembros.
- los Entes Festivos, legalmente constituidos.

16ª.- Expirado el plazo de presentación de candidaturas, la Junta de Fiestas examinará las presentadas, comprobando que todas ellas reúnan y cumplan todos y cada uno de los requisitos y formalidades que se prescriben en los párrafos precedentes. De todas las correctas se confeccionarán cuatro listas ordenadas alfabéticamente.

- Reina de las Fiestas
- Damas de la Ciudad
- Reina Infantil de las Fiestas
- Damas Infantiles de la Ciudad

En ningún momento dichas listas serán públicas.

17ª.- La elección de las Reinas de las Fiestas se realizará con anterioridad a la de las Damas de la Ciudad.

18ª.- Antes de proceder a la votación se configurará la Mesa, que estará integrada por:

- El Presidente de la Fundación Municipal de Fiestas.
- El Presidente de la Junta de Fiestas.
- El Secretario de la Junta de Fiestas.
- El Secretario del Excmo. Ayuntamiento, o persona en quien delegue, que actuará como fedatario.

19ª.- Las Reinas de las Fiestas serán propuestas al Sr. Alcalde por la Junta de Fiestas, mediante votación secreta de los miembros presentes.

20ª.- Las Damas de la Ciudad y las Damas infantiles de la Ciudad serán elegidas por la Junta Fiestas, mediante votación secreta de los miembros presentes de forma simultánea mediante la utilización de dos urnas. El proceso de votación será el siguiente:

- 1.- A cada persona con derecho a voto se le entregarán dos listas, una de Damas de la Ciudad y otra de Damas Infantiles de la Ciudad. Dado que es posible que alguna candidata opte a Reina y a Dama, se eliminará, si está, de

En el seu interior s'inclourà el formulari (ANNEX II: Formulari Elecció Reines i Dames de la Ciutat) degudament signat, dues fotografies de 12 x 15 o semblant, sent una d'elles de cos sencer i vestida de castellanera.

14ª.- Per a l'elecció de Reines de les Festes no serà necessària la presentació de candidatura, si be' qualsevol persona que ho desitge podrà remetre-la; bastarà que siga presentada per qualsevol membre present en l'elecció i amb dret a vot, moments abans de començar la mateixa, acreditant el compliment dels requisits necessaris.

15ª.- Per a l'elecció de Dames de la Ciutat, majors i infantils, podran presentar totes les candidatures que desitgen,
- la Junta de Festes com a òrgan col.legiat o qualsevol dels seus membres.
- els Ens Festius, legalment constituïts.

16ª.- Expirat el termini de presentació de candidatures, la Junta de Festes examinarà les presentades, comprovant que totes elles reunisquen i complisquen tots i cadascun dels requisits i formalitats que es prescriuen en els paràgrafs precedents. De totes les correctes es confeccionaran quatre llistes ordenades alfabèticament.

- Reina de les Festes*
- Dames de la Ciutat*
- Reina Infantil de les Festes*
- Dames Infantils de la Ciutat*

En cap moment aquestes llistes seran públiques.

17ª.- L'elecció de les Reines de les Festes es realitzarà amb anterioritat a la de les Dames de la Ciutat.

18ª.- Abans de procedir a la votació es configurarà la Mesa, que estarà integrada per:

- El President de la Fundació Municipal de Festes.*
- El President de la Junta de Festes.*
- El Secretari de la Junta de Festes.*
- El Secretari de l'Excm. Ajuntament, o persona en qui delegue, que actuarà com a fedatari.*

19ª.- Les Reines de les Festes seran proposades al Sr. Alcalde per la Junta de Festes, mitjançant votació secreta dels membres presents de forma simultània per mitjà de la utilització de dos urnes. El procés de votació serà el següent:

20ª.- Les Dames de la Ciutat i les Dames Infantils de la Ciutat seran elegides per la Junta de Festes, mitjançant votació secreta dels membres presents de forma simultània per mitjà de la utilització de dues urnes. El procés de votació serà el següent:

- 1.- A cada persona amb dret a vot se li entregaran dues llistes, una de Dames de la Ciutat i una altra de Dames Infantils de la Ciutat. Atés que és possible que alguna candidata opte a Reina i a Dama, s'eliminarà, si està, de la*

la lista de Damas el nombre de la elegida como Reina.

2.- Por parte del Secretario de la Junta de Festes se dará lectura a cada una de las candidaturas.

3.- Cada miembro con derecho a voto marcará con una cruz hasta un máximo de tres candidatas en cada una de las listas, introduciéndola en la urna correspondiente. Será nulo cualquier voto que esté en la urna no correspondiente.

4.- Emitidos los votos, la Mesa efectuará el escrutinio en presencia del pleno de votantes. Las nueve candidatas más votadas de cada lista pasarán a una segunda vuelta, teniendo en cuenta que si dos o más candidatas hubieran alcanzado igual número de votos que las situara conjuntamente en el puesto noveno deberá realizarse una votación de desempate que decida quién ocupará dicho puesto, antes de proceder con la segunda vuelta.

5.- En lugar visible se expondrán los nombres y apellidos de las nueve candidatas más votadas de cada lista. Cada persona con derecho a voto escribirá en sendas papeletas, hasta un máximo de tres nombres y las introducirá en la urna correspondiente.

6.- Emitidos los votos, la Mesa efectuará el escrutinio en presencia del pleno de votantes. Las seis candidatas más votadas de cada lista serán elegidas Damas de la Ciudad y Damas Infantiles de la Ciudad, dando a conocer los nombres al pleno de votantes. Si dos o más candidatas hubieran alcanzado igual número de votos que las situara conjuntamente en el puesto sexto, deberá realizarse una votación de desempate que decida quién ocupará dicho puesto, antes de dar a conocer los nombres de las elegidas.

En ningún caso se revelará el número de votos obtenido por cada candidata.

21^a.- La designación de las Madrinas de las Gaiatas será competencia única de los diferentes Entes Colaboradores. La designación de las máximas representantes femeninas de los diferentes Entes Vinculados será competencia única de dichos entes. Tanto Entes Colaboradores como Vinculados deberán designar a sus representantes. Durante la primera semana del mes de septiembre se presentará en la Secretaría de la Junta de Festes los formularios ANEXO III-A, ANEXO III-B y ANEXO III-C debidamente cumplimentados, en los que se hace referencia expresa a la aceptación de la presente normativa.

La designación de las distintas Gaiateras será competencia única de las diferentes Casas Regionales, debiendo comunicar a la Junta de Festes, lo antes posible, los datos de las personas designadas.

22^a.- La Junta de Festes propondrá al Ilmo. Sr. Alcalde de la Ciudad los nombres de las Reinas y Cortes de Honor que han resultado elegidas, y éste procederá a su nombramiento.

23^a.- Se delega en la Comisión Permanente de la Junta de Festes, para la resolución de cuantas cuestiones se susciten durante el proceso de elección y se le faculta para

llista de Dames el nom de l'elegida com a Reina.

2.- Per part del Secretari de la Junta de Festes es donarà lectura a cadascuna de les candidatures.

3.- Cada membre amb dret a vot marcarà amb una creu fins un màxim de tres candidates en cadascuna de les llistes, introduint-la en l'urna corresponent. Serà nul qualsevol vot que estiga en la urna no corresponent.

4.- Emesos els vots, la Mesa efectuarà l'escrutini en presència del ple de votants. Les nou candidates més votades de cada llista passaran a una segona volta, tenint en compte que si dues o més candidates hagueren aconseguit igual nombre de vots que les situara conjuntament en el lloc novè haura de realitzar-se una votació de desempat que decidisca qui ocupara l'esmentat lloc, abans de procedir amb la segona volta.

5.- En lloc visible s'exposaran els noms i cognoms de les nou candidates més votades de cada llista. Cada persona amb dret a vot escriurà en sengles paperetes, fins un màxim de tres noms i les introduirà en la urna corresponent.

6.- Emesos els vots, la Mesa efectuarà l'escrutini en presència del ple de votants. Les sis candidates més votades de cada llista seran elegides Dames de la Ciutat i Dames Infantils de la Ciutat, donant a conèixer els noms al ple de votants. Si dues o més candidates hagueren aconseguit igual nombre de vots que les situara conjuntament en el lloc sisé, haurà de realitzar-se una votació de desempat que decidisca qui ocuparà l'esmentat lloc, abans de donar a conèixer els noms de les elegides.

En cap cas es revelarà el nombre de vots obtingut per cada candidata.

21^a.- La designació de les Madrines de les Gaiates serà competència única dels esmentats Ens Col.laboradors. La designació de les màximes representants femenines dels diferents Ens Vinculats serà competència única dels esmentats ens. Tant Ens Col.laboradors com Vinculats hauran de designar als seus representants. Durant la primera setmana del mes de setembre es presentará a la Secretaria de la Junta de Festes els formularis ANNEX III-A, ANNEX III-B i ANNEX III-C degudament complimentats, en els que es fa referència expressa a l'acceptació de la present normativa.

La designació de les distintes Gaiateres serà competència única de les diferents Cases Regionals, havent de comunicar a la Junta de Festes, com més prompte millor, les dades de les persones designades.

22^a.- La Junta de Festes propondrà a l'Il.lm. Sr. Alcalde de la Ciutat els noms de les Reines i Cortes d'Honor que han resultat elegides, i aquest procedirà al seu nomenament.

23^a.- Es delega en la Comissió Permanent de la Junta de Festes, per a la resolució de totes les qüestions que es susciten durant el procés d'elecció i se li faculta per a adoptar les mesures que s'estimen necessàries per a l'elecció de les

adoptar las medidas que se estimen necesarias para la elección de las mismas.

IV.- SÍMBOLO DE LA REPRESENTACIÓN

24ª.- Las Reinas de las Fiestas y Cortes de Honor lucirán, como distintivo externo de su condición, siempre que porten el traje de castellanera, unas bandas que serán concedidas por el Excmo. Ayuntamiento de la Ciudad.

Por tanto, siempre que se participe en actos oficiales en calidad de Reina y/o componentes de la Corte de Honor, será de obligada utilización.

En caso de las representantes de los Entes Colaboradores y Vinculados, de portar otras bandas, la banda Blanca estará siempre por encima de las demás.

Con cualquier otra indumentaria se utilizará como distintivo externo, la insignia de la Junta de Festes, oro en el caso de las Reinas y plata en las Cortes de Honor, colocada en lugar visible en la parte izquierda.

25ª.- De acuerdo con el art. 80.2 de los Estatutos de la Fundación Municipal de Fiestas, las Reinas de las Fiestas lucirán una banda de color verde, sobre la cual se bordará, en la parte superior el escudo de la Ciudad, sobre él la leyenda "Festes de Castelló" y por debajo la leyenda "Magdalena y el año"; en la zona central de la banda, la denominación "Reina" o "Reina Infantil" y en el extremo inferior, el año de su representación. En dicha banda se prenderá la insignia de la Junta de Fiestas, en oro.

26ª.- De acuerdo con el Art. 80.3 de los Estatutos de la Fundación Municipal de Fiestas, la Corte de Honor lucirá una banda de color blanco, sobre la cual se bordará, en la parte superior el escudo de la Ciudad, sobre él la leyenda "Festes de Castelló" y por debajo la leyenda "Magdalena y el año"; en la zona central de la banda, la denominación "Dama de la Ciudad" ("Dama Infantil de la Ciudad" o "Madrina" ("Madrina Infantil") y en el extremo inferior, el año de su representación. En dicha banda se prenderá la insignia de la Junta de Festes, en plata.

De igual manera, las representantes de los Entes Vinculados y las Gaiateras de las distintas Casas Regionales, por los rangos protocolarios que ostentan, lucirán una banda de color blanco, de iguales características que las expuestas en el párrafo anterior. Las representaciones de los Entes Vinculados, la denominación será la que cada una ostente; la Dama de la Germandat dels Cavallers de la Conquesta la denominación será "Na Violant". Las representantes de las Casas Regionales, la denominación será "Gaiatera".

27ª.- A efectos de su perfecta identificación y distinción, las bandas con los colores verde o blanco serán de exclusiva utilización de Reinas y componentes de las Cortes de Honor. (Art. 80.4 de los Estatutos de la Fundación Municipal de Fiestas).

Por tanto, en relación con las bandas que los diferentes colectivos festeros imponen a sus respectivas representantes femeninas, de utilizar el color verde o blanco,

mateixes.

IV- SÍMBOL DE LA REPRESENTACIÓ.

24ª.- Les Reines de les Festes i Corts d'Honor lluiran, com a distintiu extern de la seua condició, sempre que porten el vestit de castellanera, unes bandes que seran concedides per l'Excm. Ajuntament de la Ciutat.

Per tant, sempre que es participe en actes oficials en qualitat de Reina i/o components de la Cort d'Honor, serà d'obligada utilització.

En cas de les representants dels Ens Col.laboradors i Vinculats, de portar altres bandes, la banda blanca estarà sempre per damunt de les altres.

Amb qualsevol altra indumentària s'utilitzarà com a distintiu extern, la insígnia de la Junta de Festes, or en el cas de les Reines i argent en les Corts d'Honor, col.locada en lloc visible en la part esquerra.

25ª.- D'acord amb l'art. 80.2 dels Estatuts de la Fundació Municipal de Festes, les Reines de les Festes lluiran una banda de color verd, sobre la qual es brodarà, en la part superior l'escut de la Ciutat, sobre ell la llegenda "Festes de Castello" per davall la llegenda "Magdalena i l'any"; en la zona central de la banda, la denominació "Reina" o "Reina Infantil" i en l'extrem inferior, l'any de la seua representació. A l'esmentada banda s'enganxarà la insígnia de la Junta de Festes, en or.

26ª.- D'acord amb l'Art. 80.3 dels Estatuts de la Fundació Municipal de Festes, la Cort d'Honor lluirà una banda de color blanc, sobre la qual es brodarà, en la part superior l'escut de la Ciutat, sobre ell la llegenda "Festes de Castello" i per davall la llegenda "Magdalena i l'any"; en la zona central de la banda, la denominació "Dama de la Ciutat" ("Dama Infantil de la Ciutat") o "Madrina" ("Madrina Infantil") i en l'extrem inferior, l'any de la seua representació. A l'esmentada banda s'enganxarà la insígnia de la Junta de Festes, en argent.

D'igual manera, les representants dels Ens Vinculats i les Gaiateres de les distintes Cases Regionals, pels rangs protocolaris que ostenten, lluiran una banda de color blanc, d'iguals característiques que les exposades en el paràgraf anterior. Les representants dels Ens Vinculats, la denominació serà la que cadascuna ostente; la Dama de la Germandat dels Cavallers de la Conquesta la denominació serà "Na Violant". Les representants de les Cases Regionals, la denominació serà "Gaiatera".

27ª.- A efectes de la seua perfecta identificació i distinció, les bandes amb els colors verds o blanc seran d'exclusiva utilització de Reines i components de les Corts d'Honor. (Art. 80.4 dels Estatuts de la Fundació Municipal de Festes).

Per tant, en relació amb les bandes que els diferents col.lectius festers imposen a les seues respectives representants femenines, d'utilitzar el color verd o blanc,

este deberá ser de distinta tonalidad y nunca en longitud superior a 20 centímetros, a fin de evitar confusiones.

28ª.- Siendo la banda el símbolo por excelencia que identifica a las Reinas y Cortes de Honor, ésta se deberá llevar con dignidad. Su correcta posición será desde el hombro derecho hasta la cadera izquierda.

Sobre ellas se podrá prender, de forma permanente, además del logotipo de la Junta de Festes, la distinción festiva "Fadrí d'Or" o "Fadrí d'Argent". Las representantes de Entes Colaboradores, Vinculados y Casas Regionales, además, podrán llevar la insignia del Ente Representado.

V.- INDUMENTARIA.

29ª.- La Junta de Festes hace suya la inquietud manifestada en 1946 por la anterior estructura festiva, de identificar un traje propio, que denominamos de Castellonera. Se entiende por tal, aquel que se ha utilizado tradicionalmente en las Fiestas de la Magdalena, desde su creación. En líneas generales quedaría definido de la forma siguiente:

- El calzado será negro y con hebilla.
- Las medias serán caladas y de color blanco.
- La falda será larga. Se evitarán los colores o tonalidades estridentes.
- El delantal será de color negro.
- El corpiño será de color negro, de manga larga y escote de pico. Consecuentemente no deberá llevar aletas.
- La manteleta será de color blanco o tonalidades crudas. Los picos delanteros terminarán en medio cruce.
- El pañuelo se llevará en la mano derecha y será en color blanco o tonalidades crudas.
- El pelo deber ser del tipo denominado de "Castellonera".
- El adrezo será del tipo "Castellonera". El colgante se unirá al cuello mediante cadena o cinta negra, en este último caso se evitarán las lazadas ostentosas.

30ª.- Con el fin de homogeneizar la imagen de las Reinas y Cortes de Honor, en todos aquellos actos oficiales en los que deban participar vestidas de Castellonera, deberán ceñirse a la definición expuesta en el punto anterior. Se evitará todo elemento disonante con la vestimenta: gafas de sol, reloj de pulsera ...

31ª.- Se reconoce la importancia de la indumentaria de Labradora. Reinas y Corte de Honor utilizarán dicha indumentaria en la Romería, así como en aquellos otros actos que la Junta de Festes designe.

32ª.- Queda totalmente desautorizada para Reina y Corte de Honor, la utilización de elementos propios del vestuario masculino.

33ª.- La Junta de Festes cederá, tanto a la Reina como a la Reina Infantil, los adrezos de Castellonera, propiedad

aquest haurà de ser de distinta tonalitat i mai en longitud superior a 20 centímetres, a fi d'evitar confusions.

28ª.- Sent la banda el símbol per excel·lència que identifica a les Reines i Corts d'Honor, aquesta s'haurà de portar amb dignitat. La seua correcta posició serà des del muscle dret fins la cadera esquerra.

Sobre elles es podrà enganxar, de forma permanent, a més del logotip de la Junta de Festes, la distinció festiva "Fadri d'Or" o "Fadri d'Argent ". Les representants d'Ens Col·laboradors, Vinculats i Cases Regionals, a més, podran portar la insígnia de l'Ens representat.

V.- INDUMENTÀRIA.

29ª.- La Junta de Festes fa seua la inquietud manifestada al 1946 per l'anterior estructura festiva, d'identificar un vestit propi, que denominem de Castellonera. S'entén per tal, aquell que s'ha utilitzat tradicionalment en les Festes de la Magdalena, des de la seua creació. En línies generals quedaria definit de la forma següent:

- El calçat serà negre i amb sivella.*
- Les mitges seran calades i de color blanc.*
- La falda sera llarga. S'evitaran els colors o tonalitats estridents.*
- El davantal serà de color negre.*
- El gipó serà de color negre, de mànega llarga i escot de pic. Conseqüentment no haurà de portar aletes.*
- La manteleta serà de color blanc o tonalitats crues. Els pics davanters acabaran en mig encreuament.*
- El mocador es portarà en la mà dreta i serà en color blanc o tonalitats crues.*
- El monyo haurà de ser del tipus denominat de "Castellonera".*
- L'adrés serà del tipus "Castellonera". El penjoll s'unirà al coll per mitjà de cadena o cinta negra, en este darrer cas s'evitaran les llaçades ostentoses.*

30ª.- A fi d'homogeneïtzar la imatge de les Reines i Corts d'Honor, en tots aquells actes oficials en els que hagen de participar vestides de Castellonera, hauran de cenyir-se a la definició exposada en el punt anterior. S'evitarà tot element dissonant amb la vestimenta: ulleres de sol, rellotge de polsera...

31ª.- Es reconeix la importància de la indumentària de Llauradora. Reines i Cort d'Honor utilitzaran aquesta indumentària en la Romeria, així com en aquells altres actes que la Junta de Festes designe.

32ª.- Queda totalment desautoritzada per a Reina i Cort d'Honor, la utilització d'elements propis del vestuari masculí.

33ª.- La Junta de Festes cedirà, tant a la Reina com a la Reina Infantil, els guarniments de Castellonera, propietat de

del Excmo. Ayuntamiento de Castellón, para su utilización durante el año de su representación.

Será de obligada utilización en aquellos actos oficiales en los que participe.

VI.- DEL PROTOCOLO

34ª.- Dado que la figura de la Reina es la máxima representación de nuestras fiestas, se cuidará al máximo la utilización de ésta. Para ello se estudiará los actos donde deba participar; teniendo en cuenta el nivel de representatividad diferenciamos tres categorías: interprovinciales, provinciales y locales.

Todos los años la Junta de Festes confeccionará un calendario de actividades siguiendo criterios marcados de lógica e idoneidad. A dicho calendario se podrá añadir una fecha a propuesta de cada una de las Reinas.

35ª.- Las Reinas de las Fiestas y Cortes de Honor, cuando acudan a actos oficiales, irán siempre acompañadas por miembros de la Junta de Festes o personas en quien deleguen.

36ª.- En los actos de carácter provincial se cuidará que el trato a otorgar a la Reina se corresponda con la debida a la representante de la capital provincial.

37ª.- La Reina de las Fiestas, por su condición, presidirá todos los actos festivos locales en los que esté presente. De igual forma, la Reina Infantil presidirá todos aquellos actos festivos locales, de índole infantil, en los que esté presente.

38ª.- La organización de la Corte de Honor será de la forma siguiente:

- Representantes femeninas de los Entes Vinculados, si las hubiere.
- Representantes femeninas de los Entes Colaboradores, ordenadas según criterios propios.
- Representantes de las Casas Regionales, en el siguiente orden: Navarra, Zaragoza, Madrid y Barcelona.
- Dama de la Germandat dels Cavallers.
- Damas de la Ciudad. Se establecerá un orden entre ellas, únicamente a título organizativo, siguiendo criterios estéticos y de idoneidad.

En el caso en que participen conjuntamente la Corte Mayor y la Infantil, esta última lo hará en primer lugar, es tanto, cada una de ellas presidida por la Reina correspondiente.

Esta organización se mantendrá tanto en desfiles como en escenarios, carrozas ...

39ª.-. Las Reinas y Cortes de Honor, por ser las representantes de nuestras fiestas, deberán cuidar su imagen y compostura en todos aquellos actos en los que estén presentes.

40ª.- En aquellos desfiles en los que estuviesen

l'Excm. Ajuntament de Castelló, per a la seua utilització durant l'any de la seua representació.

Serà d'obligada utilització en aquells actes oficials en els que participe.

VI.- DEL PROTOCOL

34ª.- Atés que la figura de la Reina és la màxima representació de les nostres festes, es cuidarà al màxim la utilització d'aquesta. Per a això s'estudiarà els actes on haja de participar, tenint en compte el nivell de representativitat diferenciem tres categories: interprovincials, provincials i locals.

Tots els anys la Junta de Festes confeccionarà un calendari d'activitats seguint criteris marcats de lògica i idoneïtat. A l'esmentat calendari es podrà afegir una data a proposta de cadascuna de les Reines.

35ª.- Les Reines de les Festes i Corts d'Honor, quan acudisquen a actes oficials, aniran sempre acompanyades per membres de la Junta de Festes o persones en qui deleguen.

36ª.- En els actes de caràcter provincial es cuidarà que el tracte a atorgar a la Reina es corresponga amb la deguda a la representant de la capital provincial.

37ª.- La Reina de les Festes, per la seua condició, presidirà tots els actes festius locals en que estiga present. D'igual forma, la Reina Infantil presidirà tots aquells actes festius locals, d'índole infantil, en els que estiga present.

38ª.- L'organització de la Cort d'Honor serà de la forma següent:

- Representants femenines dels Ens Vinculats, si les hi haguera.*
- Representants femenines dels Ens Col.laboradors, ordenades segons criteris propis.*
- Representants de les Cases Regionals, en el següent ordre Navarra, Saragossa, Madrid i Barcelona.*
- Dama de la Germandat dels Cavallers.*
- Dames de la Ciutat. S'establirà un ordre entre elles, únicament a títol organitzatiu, seguint criteris estetics i d'idoneïtat.*

En el cas en que participen conjuntament la Cort Major i la Infantil, aquesta última ho farà en primer lloc, és tant, cadascuna d'elles presidida per la Reina corresponent.

Aquesta organització es mantindrà tant en desfílades com en escenaris, carrosses ...

39ª.- Les Reines i Corts d'Honor, per ser les representants de les nostres festes, hauran de cuidar la seua imatge i compostura en tots aquells actes en que estiguen presents.

40ª.- En aquelles desfílades en què estigueren

presentes Reinas y Cortes de Honor de años anteriores, se guardarán las atenciones protocolarias debidas y ocuparán la posición (en sentido protocolario, no físico) inmediatamente anterior.

41ª.- Se delega en la Comisión Permanente de la Junta de Festes, para la resolución de cuantas cuestiones se susciten y se le faculta para adoptar las medidas que se estimen necesarias.

La presente normativa ha sido aprobada en el Pleno de la Junta de Festes, de fecha veinte de mayo del dos mil trece.

presentes Reines i Cortes d'Honor d'anys anteriors, es guardaran les atencions protocolàries degudes i ocuparan la posició ten sentit protocol·lari, no físic) immediatament anterior.

41ª.- Es delega en la Comissió Permanent de la Junta de Festes, per a la resolució de totes les qüestions que es susciten i se li faculta per a adoptar les mesures que s'estimen necessàries.

La present normativa ha sigut aprovada al Ple de la Junta de Festes, de data vint de maig del dos mil tretze.



FUNDACIÓ MUNICIPAL DE FESTES
JUNTA DE FESTES DE CASTELLÓ
Jesús López Guillén
PRESIDENTE / PRESIDENT

**BASES PARA LA PRESENTACIÓN DE
CANDIDATURAS PARA LA ELECCIÓN DE
REINAS Y DAMAS DE LA CIUDAD 2014**

PLAZO DE PRESENTACIÓN

Del 20 de mayo hasta las 13 horas del 5 de julio de 2013. (Horario de Secretaría: de 9 a 14 horas).

LUGAR DE PRESENTACIÓN

Entregar en mano en la Secretaría de la Junta de Fiestas de Castelló, calle Río Sella nº 1 (Palau de la Festa).

FORMA DE PRESENTACIÓN

En sobre cerrado en el que se hará constar la leyenda:

“Elección de Reina y Damas de Ciudad 2014”

“Elección de Reina y Damas Infantiles de la Ciudad 2014”

Dentro de cada sobre deberá incluirse, al menos, el formulario de presentación de la candidatura, debidamente firmado por la candidata o por los padres de la misma en el caso de ser infantiles, y dos fotografías tamaño 12 x 15 cm. o similar, siendo una de ellas de cuerpo entero y vestida con el traje de “Castellonera”.

EDADES DE PRESENTACIÓN

A Reina y Damas de la Ciudad: Mayores de 18 años.

A Reina y Damas Infantiles de la Ciudad: edad comprendida entre los ocho y los once años.

En ambos casos, la edad deberá tenerla en el momento de la elección.

**BASES PER A LA PRESENTACIÓ DE
CANDIDATURES PER A L'ELECCIÓ DE
REINES I DAMES DE LA CIUTAT 2014**

TERMINI DE PRESENTACIÓ

Del 20 de maig fins les 13 hores del 5 de juliol del 2013. (Horari de Secretaria: de 9 a 14 hores).

LLOC DE PRESENTACIÓ

Entregar en mà a la Secretaria de la Junta de Festes de Castelló, carrer del Riu Sella núm. 1 (Palau de la Festa).

FORMA DE PRESENTACIÓ

En sobre tancat en el que es farà constar la llegenda:

“Elecció de Reina i Dames de Ciutat 2014”

“Elecció de Reina i Dames Infantils de la Ciutat 2014”

Dins de cada sobre haurà d'incloure's, almenys, el formulari de presentació de la candidatura, degudament signat per la candidata o pels pares de la mateixa en cas de ser infantils, i dues fotografies de 12 x 15 cm. o similar, éssent una d'elles de cos sencer i amb el vestit de “Castellonera”.

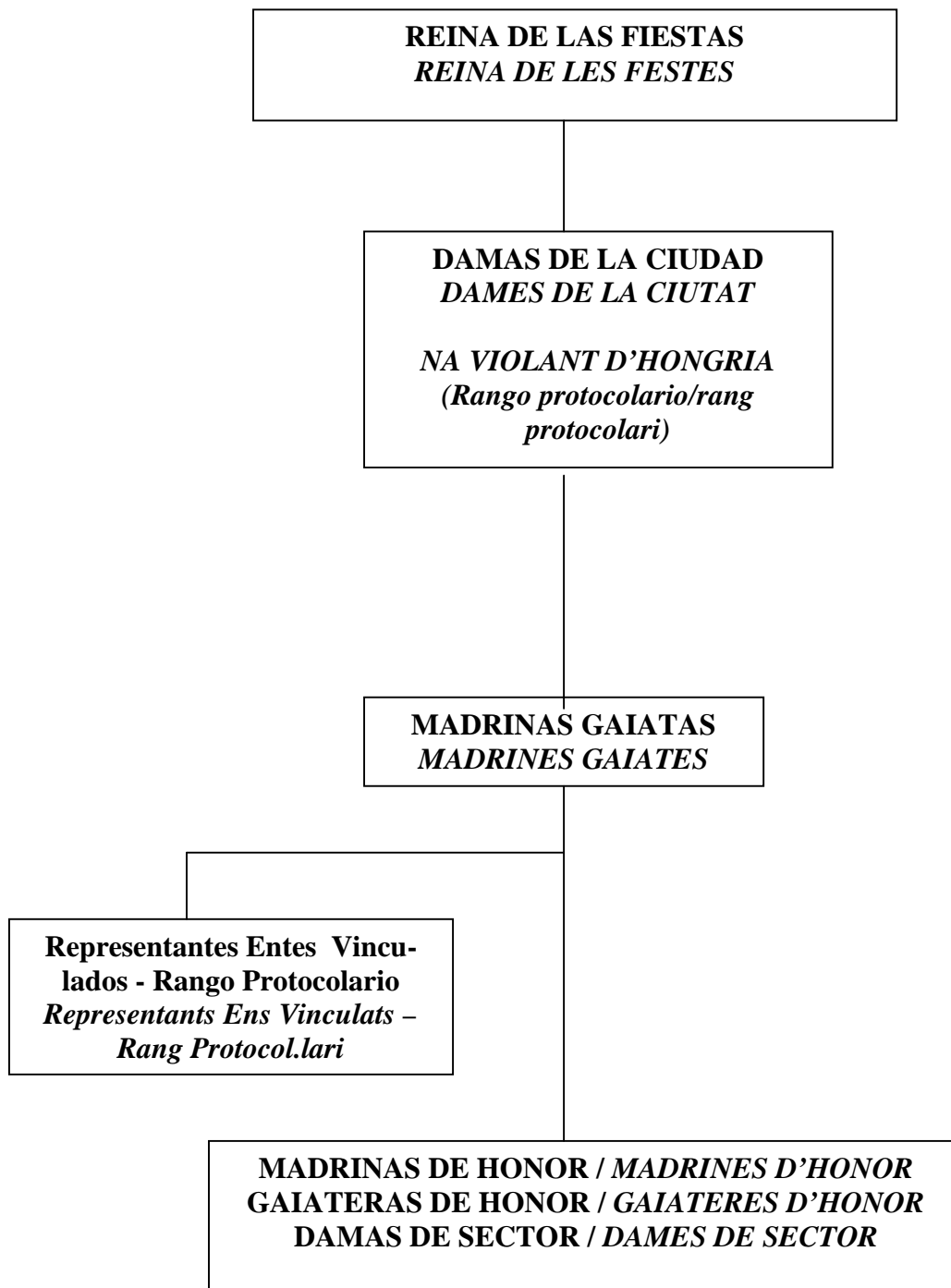
EDATS DE PRESENTACIÓ

A Reina i Dames de la Ciutat: Majors de 18 anys.

A Reina i Dames Infantils de la Ciutat: edat compresa entre els vuit i els onze anys.

En ambdós casos, l'edat deurà tenir-la en el moment de l'elecció.

ANEXO I: NIVEL JERÁRQUICO DE LA REPRESENTACIÓN FEMENINA
ANNEX I: NIVELL JERÀRQUIC DE LA REPRESENTACIÓ FEMENINA



ANEXO/ ANNEX II

FORMULARIO A RELLENAR POR LAS CANDIDATAS A REINA Y DAMAS DE LA CIUDAD 2014. *FORMULARI A REOMPLIR PER LES CANDIDATES A REINA I DAMES DE LA CIUTAT 2014.*

APELLIDOS/COGNOMS: _____ NOMBRE/NOM: _____

Ñ **REPRESENTACIÓN A LA QUE OPTA** (señale con una cruz la/s opción/es elegida/s):

Ñ **REPRESENTACIÓ A LA QUE OPTA** (senyale amb una creu la/les opció/ns elegida/es):

1. MAYOR / MAJOR

2. INFANTIL / INFANTIL

REINA / REINA

REINA / REINA

DAMA DE LA CIUDAD /
DAMA DE LA CIUTAT

DAMA DE LA CIUDAD /
DAMA DE LA CIUTAT

Ñ DATOS PERSONALES / DADES PERSONALS:

N.I.F: _____ Fecha nacimiento / *Data naixement*: / / Edad / *Edat*: _____

Lugar de nacimiento / *Lloc de naixement*: _____

Ñ DOMICILIO / ADREÇA:

Avda./Calle/Plaza/ *Avgda./Carrer/Plaça*: _____

Nº / *Núm*: _____ Piso / *Pis*: _____ Pta./*Pta* _____ C.P.: _____

Teléfonos de contacto / *Tefèfons de contacte*: _____

Ñ DOMICILIO DE VERANO / ADREÇA D'ESTIU:

Avgda./Calle/Plaza / *Avgda./Carrer/Plaça*: _____

Nº / *Núm*: _____ Piso / *Pis*: _____ Pta / *Pta* _____ C.P.: _____

Localidad / *Localitat*: _____

Ñ COLECTIVOS FESTEROS A LOS QUE HAS PERTENECIDO:

Ñ *COLLECTIUS FESTERS ALS QUALS HAS PERTANGUT:*

ENTE / ENS

CARGO / CÀRREC

AÑO / ANY

.....
.....
.....
.....
.....
.....
.....

Ñ ¿QUÉ ACTOS DESTACARIAS DE LA SEMANA DE FIESTAS?:

* *QUINS ACTES DESTACARIES DE LA SETMANA DE FESTES?:*

Ñ ¿TRABAJAS O ESTUDIAS? / Ñ *TREBALLE O ESTUDIES?*

Ñ LA ASISTENCIA A LOS ACTOS PROGRAMADOS POR LA JUNTA DE FESTES ES OBLIGATORIA. TU TRABAJO, ESTUDIOS O CUALQUIER OTRA SITUACIÓN, ¿PUEDEN IMPEDIRTE ASISTIR A ALGUNOS ACTOS (semana Magdalena, Murcia, Alicante, etc.)?

* *L'ASSISTÈNCIA ALS ACTES PROGRAMATS PER LA JUNTA DE FESTES ÉS OBLIGATÒRIA. EL TEU TREBALL, ESTUDIS O QUALEVOL ALTRA SITUACIÓ, PODEN IMPEDIR-TE ASISTIR A ALGUNS ACTES (setmana Magdalena, Murcia, Alacant, etc.)?*

SI

NO

En / A Castelló, a _____ de _____ de 2013.

Firma y sello del colectivo que la presenta

Signatura i segell del col.lectiu que la presenta

Fdo/ *Signat.*: _____

(Caso de infantiles, firman los padres / *Cas d'infantils, signen els pares*)

La firma de este formulario implica la aceptación de la Normativa de Reinas y Corte de Honor, en su totalidad, establecida por la Junta de Festes así como el cumplimiento relativo a asistencias programadas por la Junta de Fiestas.

La signatura d' aquest formulari implica l' acceptació de la Normativa de Reines i Cort d' Honor, en la seva totalitat, establerta per la Junta de Festes així com el compliment relatiu a assistències programades per la Junta de Festes.

ANEXO / ANNEX III – A
DESIGNACIÓN DE MADRINAS DE GAIATA
DESIGNACIÓ DE MADRINES DE GAIATA

ENTE FESTIVO QUE LA PRESENTA / ENS FESTIU QUE LA PRESENTA

Denominación / *Denominació*: _____
(Firma del Presidente de la Asociación y sello) / (*Signatura del President de l'Associació i segell*)

PRIMER APELLIDO / *PRIMER COGNOM*: _____
SEGUNDO APELLIDO / *SEGON COGNOM*: _____
NOMBRE / *NOM*: _____

DOMICILIO / ADREÇA:

Avda./Calle/Plaza / *Avgda./Carrer/ Plaça*: _____

Nº / *Núm.*: _____ Piso / *Pis*: _____ C.P.: _____ de Castelló

Teléfonos de contacto / *Telèfons de contacte*: _____

DATOS PERSONALES / DADES PERSONALS:

DNI: _____ Edad / *Edat*: _____ Fecha de nacimiento / *Data de naixement*: _____
Lugar de nacimiento / *Lloc de naixement*: _____

Fecha onomástica / *Data onomàstica*: _____

En / A Castelló, a _____ de _____ de 2013.

Fdo. / *Signat*: Srta. _____

La firma de este formulario implica la aceptación de la Normativa de Reinas y Corte de Honor, en su totalidad, establecida por la Junta de Fiestas así como el cumplimiento relativo a asistencias programadas por la Junta de Festes. / *La signatura d'aquest formulari implica l'acceptació de la Normativa de Regines i Cort d' Honor, en la seua totalitat, establerta per la Junta de Festes així com el compliment relatiu a assistències programades per la Junta de Festes.*

ANEXO / ANNEX III – B
DESIGNACIÓN DE MADRINAS INFANTILES DE GAIATA
DESIGNACIÓ DE MADRINES INFANTILS DE GAIATA

ENTE FESTIVO QUE LA PRESENTA / ENS FESTIU QUE LA PRESENTA

Denominación / Denominació: _____
(Firma del Presidente de la Asociación y sello) / (*Signatura del President de l'Associació i segell*)

PRIMER APELLIDO / *PRIMER COGNOM*: _____
SEGUNDO APELLIDO / *SEGON COGNOM*: _____
NOMBRE / *NOM*: _____

DOMICILIO / ADREÇA:

Avda./Calle/Plaza / *Avgda./Carrer/ Plaça*: _____

Nº / *Núm.*: _____ Piso / *Pis*: _____ C.P.: _____ de Castelló

Teléfonos de contacto / *Telèfons de contacte*: _____

DATOS PERSONALES / DADES PERSONALS:

DNI: _____ Edad / *Edat*: _____ Fecha de nacimiento / *Data de naixement*: _____
Lugar de nacimiento / *Lloc de naixement*: _____

Fecha onomástica / *Data onomàstica*: _____

En / A Castelló, a _____ de _____ de 2013.

Fdo. / *Signat*: _____
(Firma de los padres) / (*Signatura dels pares*)

La firma de este formulario implica la aceptación de la Normativa de Reinas y Corte de Honor, en su totalidad, establecida por la Junta de Fiestas así como el cumplimiento relativo a asistencias programadas por la Junta de Festes. / *La signatura d'aquest formulari implica l'acceptació de la Normativa de Regines i Cort d' Honor, en la seua totalitat, establerta per la Junta de Festes així com el compliment relatiu a assistències programades per la Junta de Festes.*

ANEXO / ANNEX III – C
DESIGNACIÓN DE PRESIDENTES INFANTILES DE GAIATA
DESIGNACIÓ DE PRESIDENTS INFANTILS DE GAIATA

ENTE FESTIVO QUE LO PRESENTA / ENS FESTIU QUE EL PRESENTA

Denominación / Denominació: _____
(Firma del Presidente de la Asociación y sello) / (*Signatura del President de l'Associació i segell*)

PRIMER APELLIDO / *PRIMER COGNOM*: _____
SEGUNDO APELLIDO / *SEGON COGNOM*: _____
NOMBRE / *NOM*: _____

DOMICILIO / ADREÇA:

Avda./Calle/Plaza / *Avgda./Carrer/ Plaça*: _____

Nº / *Núm*: _____ Piso / *Pis*: _____ C.P.: _____ de Castelló

Teléfonos de contacto / *Telèfons de contacte*: _____

DATOS PERSONALES / DADES PERSONALS:

Edad / *Edat*: _____ Fecha de nacimiento / *Data de naixement*: _____

Lugar de nacimiento / *Lloc de naixement*: _____ Fecha onomástica / *Data onomàstica*: _____

En / A Castelló, a _____ de _____ de 2013.

Fdo. / *Signat*: _____
(Firma de los padres) / (*Signatura dels pares*)

La firma de este formulario implica la aceptación de la Normativa de Reinas y Corte de Honor, en su totalidad, establecida por la Junta de Fiestas así como el cumplimiento relativo a asistencias programadas por la Junta de Festes. / *La signatura d'aquest formulari implica l'acceptació de la Normativa de Regines i Cort d' Honor, en la seua totalitat, establerta per la Junta de Festes així com el compliment relatiu a assistències programades per la Junta de Festes.*