

Castelló 
CREA *pacto local
por el empleo*

**MEMORIA PROGRAMA DE
PROYECTOS EXPERIMENTALES
CASTELLÓ CREA
2022/2023**



ÍNDICE

SERVICIO DE INTERMEDIACIÓN LABORAL	3
SERVICIO DE ORIENTACIÓN	8
SERVICIO DE EMPRENDIMIENTO	15
SERVICIO DE FORMACIÓN	26
OBSERVATORIO SOCIOECONÓMICO	34
PROYECTO EXPERIMENTAL EN IMÁGENES	50



Castelló **CREA**「empleo」

SERVICIO DE **INTERMEDIACIÓN**



INTERMEDIACIÓN LABORAL

1. CONTEXTUALIZACIÓN

En el periodo del **1 de abril de 2022 a 31 de marzo de 2023** que cubre la actual Memoria, los efectos de la pandemia de COVID19 han quedado definitivamente atrás, y las repercusiones de la invasión de Ucrania se han concretado en un incremento acusado del IPC que ha repercutido en alzas de los costes de producción especialmente de la energía y, en sectores concretos como el de la cerámica y en una merma de la actividad económica, con la aplicación de EREs y una reducción considerable de la contratación.

2. GESTIÓN DE OFERTAS

Durante este periodo se ha contactado con **125 nuevas empresas** a las que se ha informado de nuestro servicio de Intermediación Laboral, alcanzando un total de **1.092** a fecha 31 de marzo de 2023 con las que se mantiene relación. De ellas, y en este último periodo, han sido **100** las **empresas** que nos han comunicado ofertas laborales (un total de **214 ofertas**) para un conjunto de **271 vacantes en puestos de trabajo**.

Para esas vacantes se han sondeado a **3.182 demandantes de empleo** (filtrado de requisitos, comprobación de CV, llamadas por teléfono, comprobación de disponibilidad y, por último, interés en la oferta concreta), de los que han sido remitidos como candidatos a las ofertas a 873 de ellos.

3. SESIONES GRUPALES

Se ha incrementado el número de sesiones grupales, especial relevancia las sesiones dirigidas al alumnado de los programas formativos propios, para los que se realizaron seis sesiones prácticas de Entrevistas de Trabajo, para un total de 60 personas.

Igualmente, se organizó una sesión sobre Cálculo de Salario y Nómina para doce personas y otro de Nuevas técnicas de entrevista para diez personas.

4. ENTIDADES

Durante el periodo considerado se han tenido actuaciones relacionadas con la obtención de ofertas de trabajo y la gestión de las mismas con un total de **205 entidades**.

Del conjunto de esas 205 entidades, han sido **100** las que han recurrido a nuestro servicio para obtener candidaturas con las que cubrir puestos de trabajo (ya fueran vacantes o de nueva creación) en las mismas. De estas últimas, han sido **46**



las que han puesto sólo una oferta, y 54 las que han puesto al menos dos ofertas.

5. OFERTAS Y PUESTOS DE TRABAJO

Con las empresas contactadas, tanto aquellas con las que ya venimos trabajando como con las nuevas, hemos colaborado en un total de **214 ofertas para 271 puestos de trabajo** ofertados con las mismas.

De las ofertas gestionadas, aún **en 12 no se ha concluido el proceso** de selección para 19 vacantes, **en otras 24** el proceso de selección ha sido **suspendido (para 29 vacantes)** por la empresa, **en 47 no hemos podido facilitar candidaturas** (para 54 vacantes) que cumplieran los perfiles solicitados, en 87 casos las empresas han contratado personas ajenas (para 112 vacantes) a las facilitadas por nuestro servicio y, finalmente, **en 44 ofertas se ha contratado a 58 personas remitidas desde Intermediación, para 58 vacantes.**

Continúa la dilatación temporal de los procesos de selección en las empresas, que se retrasa bastante más de un mes después de que, casi siempre con urgencia, se requiera de candidaturas para cubrir los puestos de trabajo.

6. CANDIDATURAS

Se ha sondeado a un total de 3.182 personas atendidas en Castelló CREA demandantes de empleo. De estos sondeos, en un **32,6% de los casos la persona no cumplía** los requisitos de la oferta, en un **15,6% no contestaba a nuestras llamadas** ni a los emails remitidos, y en un **28,4% no estaba disponible para la oferta** (por estar ya trabajando, por una cuestión sanitaria o familiar, o no interesarle el trabajo o las condiciones ofrecidas en la oferta).

Finalmente, en un **21,8% (873) de los casos la persona ha sido incorporada a la oferta** y sus datos remitidos a las empresas para que fueran consideradas en el proceso de selección. De estas personas, las empresas **han entrevistado a 835 (el 95,6% de las remitidas)**, lo que indica que la preselección sí cumplía los requisitos de la empresa, aunque finalmente fueran **contratadas sólo 57 personas.**

7. CONTRATOS

Las ocupaciones para estos contratos han sido las siguientes: Comercio 6 contratos, Limpieza 21 contratos, Industria 7 contratos, Construcción 5 contratos, Despachos y Oficinas 6 contratos, Sanidad 4, Otros Servicios 2, y finalmente 6 como Técnicos de diverso nivel.



8. CONCLUSIONES

Se observa una mejora en las condiciones laborales (tanto respecto a los salarios ofrecidos como a la duración de los contratos), pero también una mayor exigencia de las personas que buscan empleo, lo que se traduce en un mayor rechazo de ofertas, en puestos para los que no se posee mayor cualificación, y que cumpliendo los requisitos legales (salario y jornada), quizás no son con un horario adecuado a la disponibilidad real de las personas demandantes (en numerosos casos, meramente horario escolar), no en la zona más próxima, y en gran medida no de la duración deseada (indefinida).



LÍNEA ACCIÓN 1: CAPTACIÓN DE OFERTAS		
ACCIÓN	INDICADORES	RESULTADO
PROSPECCIÓN EMPRESARIAL	N.º de nuevas empresas que reciben información del servicio	125
LÍNEA ACCIÓN 2: GESTIÓN DE OFERTAS		
DEFINICIÓN DE LA OFERTA	N.º de ofertas gestionadas con la Ficha de Ofertas suficientemente cumplimentada N.º de puestos vacantes gestionados	214 271
SONDEO (1ª FASE)	Nº de personas sondeadas para las ofertas	MUJERES: 1882 HOMBRES: 1299 NO BINARIO:1
DISPONIBILIDAD DE CANDIDATURAS (2ª FASE)	N.º de personas candidatas remitidas a ofertas	MUJERES: 1882 HOMBRES: 1299 NO BINARIO:1
CIERRE DE LA OFERTA	Estado de las ofertas	SE CUBRE POR OTRAS VÍAS: 87 CONTRATACIÓN: 44 EN PROCESO: 12 NO CANDIDATOS: 47 PROCESO SUSPENDIDO:24
	N.º Personas insertadas	MUJERES: 35 HOMBRES: 22
LÍNEA ACCIÓN 3: SERVICIOS COMPLEMENTARIOS		
SEGUIMIENTO EN EL PUESTO DE TRABAJO	N.º de personas empleadas con seguimiento efectivo	MUJERES: 62 HOMBRES: 29 NO BINARIO:0
LÍNEA ACCIÓN 4: INTERVENCIÓN GRUPAL		
APOYOS GRUPALES	Nº acciones grupales	7
	Nº personas participan en acciones grupales	MUJERES: 31 HOMBRES: 34 NO BINARIO:0
	Grado de satisfacción manifestado con la acción grupal (sobre	Satisfacción con el curso: 9,73
LÍNEA ACCIÓN 5: ACCIONES DE SOPORTE		
COORDINACIÓN	Nº reuniones de coordinación del equipo	10

Cód. Validación: 75ZOMJ7K5DTM6YNKWA9WYHF
 Verificación: <http://sede-pactocalaempleo.castilla.es/>
 Documento firmado electrónicamente desde la plataforma esPublico Gestiona | Página 7 de 43



Castelló 
CREA *orientación*

SERVICIO DE **ORIENTACIÓN**



ORIENTACIÓN LABORAL

0. ATENCIÓN INDIVIDUALIZADA.

En la línea que ya viene desarrollando el área de orientación, resaltar la importancia de continuar con una intervención personal, adaptada a cada participante. Simultáneamente, se promueven elementos, bien novedosos o en proceso de mejora, que suponen adaptación y respuestas a nuevas necesidades de las personas.

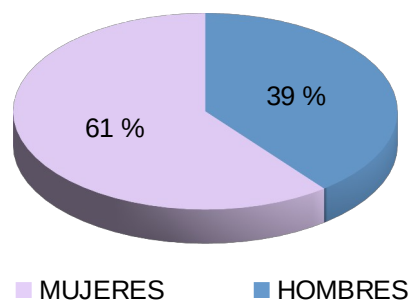
- Diagnósticos de empleabilidad.
- Perfilados de demandantes de empleo
- CANVAS en la búsqueda de empleo.

1. PARTICIPANTES PROYECTO.

En estos momentos y tras 6 años de andadura del proyecto, los participantes en el servicio ya no crecen exponencialmente como en los primeros tiempos, al contrario, afortunadamente estamos en un momento de revisión en el que “damos de baja” a muchos participantes que iniciaron su proceso de búsqueda de empleo con nosotros y en estos momento ya están trabajando de manera estable.

Número de personas que han participado en el servicio de Orientación desde su inicio: **4317**.

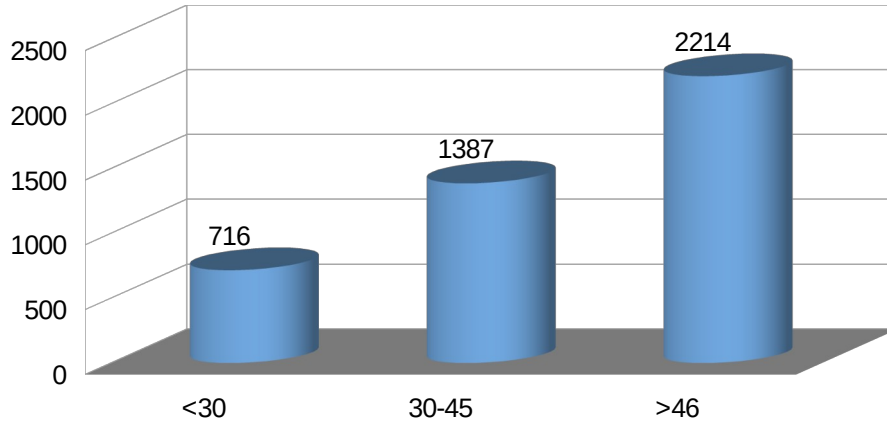
Participantes por género



2 PERSONAS GÉNERO NO BINARIO, REPRESENTAN 0,05%



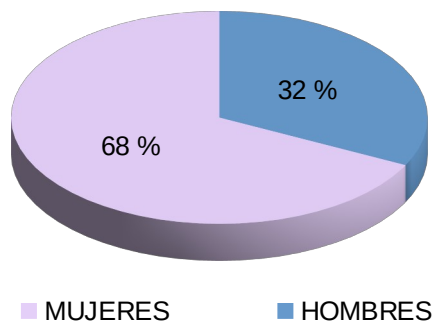
Participantes por edad



2. PERSONAS INCORPORADAS AL PROYECTO (1 ABRIL 2022-31 MARZO 2023).

Durante este periodo se han sumado un total de 600 nuevos participantes.

Participantes por género

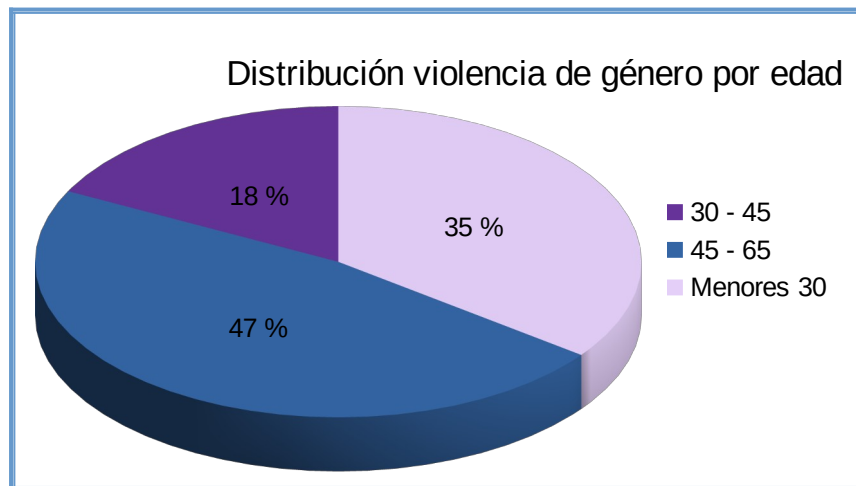


1 PERSONAS GÉNERO NO BINARIO, REPRESENTA 0,17%



3. MUJERES VICTIMAS DE VIOLENCIA DE GÉNERO ATENDIDAS

Cabe destacar que desde el inicio de nuestro proyecto han sido **276** las mujeres víctimas de violencia de género atendidas en nuestro servicio de empleo, es por ello, que desde el servicio de empleo hemos optado por proporcionar a este colectivo vulnerable una atención especializada, con personal cualificado.



4. PERSONAS QUE DEMANDAN FORMACIÓN.

Un hecho a reseñar es que transcurridos varios años desde el inicio de nuestra actividad, un 68% de nuestros participantes manifiestan su interés en formación, con el objetivo de mejorar sus competencias laborales.

También destacar que estas personas que demandan formación son mayoritariamente **mujeres**, un 58% frente a un 42% de hombres.

PERSONAS QUE REALIZAN ACCIONES FORMATIVAS

De igual modo el porcentaje de **mujeres** que efectivamente se inscriben, realizan y finalizan acciones formativas es muy superior al de hombres

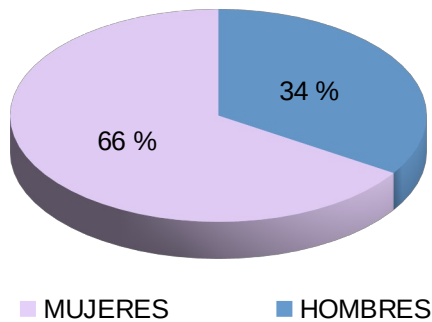


5. INSERCIONES LABORALES

Durante este periodo, un total de **312** personas se incorporan a un empleo.

También hecho a destacar es la mayor contratación de **población femenina**.

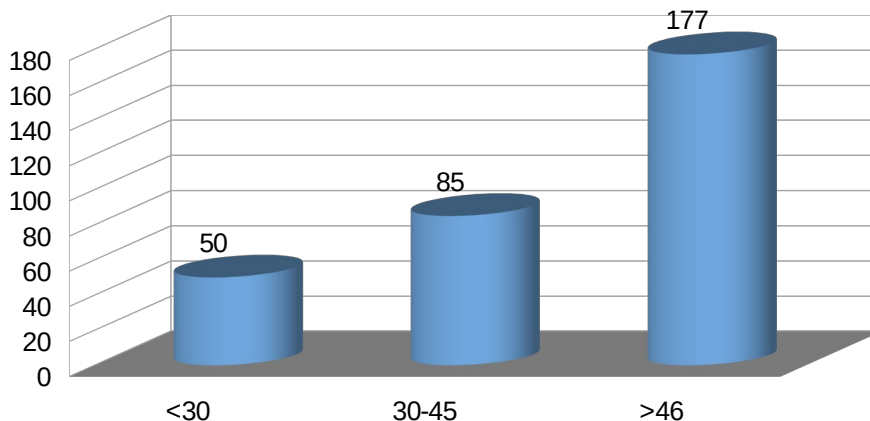
Participantes por género



1 PERSONAS GÉNERO NO BINARIO, REPRESENTA 0,17%

En cuanto a las contrataciones por edad, sigue siendo una asignatura pendiente los jóvenes en búsqueda de su **primer empleo**.

Contrataciones por edad



6. ACTUACIONES

Durante el periodo abril 2022-marzo 2023, el proyecto Castelló Crea ha realizado un total de **3369** actuaciones de Orientación, de carácter individual, con personas desempleadas de Castelló. Este número comprende muchas de las acciones previstas por el modelo concreto que adopta el proyecto en sus planteamientos orientadores. Nosotros, a nivel descriptivo, las hemos reunido en 3 grandes grupos, cada uno de los cuales se despliega con los siguientes números.

1. ATENCIÓN INICIAL

11. PRESENTACIÓN DEL PROYECTO
12. INICIA PARTICIPACIÓN EN EL PROYECTO
13. RECOGIDA INICIAL DE INFORMACIÓN
14. ASIGNACIÓN DE ORIENTADOR/A

2. DIAGNÓSTICO DE LA EMPLEABILIDAD

21. ANÁLISIS DE LA EMPLEABILIDAD
22. INFORME DIAGNÓSTICO

3. ITINERARIO INDIVIDUAL DE INSERCIÓN


31. DISEÑO ITINERARIO
32. INFORME ITINERARIO
33. INFORMACIÓN SOBRE MERCADO/RECURSOS
34. BÚSQUEDA OPCIONES FORMATIVAS/LABORALES
35. ELABORAR INSTRUMENTOS DE BAE
36. PREPARAR PROCESOS SELECTIVOS
37. DESARROLLO DE COMPETENCIAS
38. ANÁLISIS/MOTIVACIÓN ITINERARIO
39. CIERRE (EVALUACIÓN, DESVINCULACIÓN, INFORME FINAL)
41. SEGUIMIENTO POST -CONTRATACIÓN



LÍNEA ACCIÓN 1: ATENCIÓN INDIVIDUAL		
ACCIÓN	INDICADORES	RESULTADO
ACOGIDA	Nº de personas que acuden solicitando información	MUJERES: 430 HOMBRES: 242
	N.º de personas que se inscriben en CastellóCREA	MUJERES: 439 HOMBRES: 245 NO BINARIO:1
DIAGNÓSTICO DE EMPLEABILIDAD	Nº de participantes con la evaluación de competencias realizada	MUJERES: 558 HOMBRES: 277 NO BINARIO:2
DISEÑO ITINERARIO	Nº de personas que cuentan con Diseño itinerario	MUJERES: 500 HOMBRES: 236 NO BINARIO:2
DESARROLLO ITINERARIO	Nº de personas con actuación Instrumentos BAE	MUJERES: 262 HOMBRES: 135 NO BINARIO:0
	Nº de personas con al menos 3 actuaciones de las siguientes: información sobre mercado/recursos, búsqueda opciones formativas/laborales, preparar procesos selectivos, desarrollo de competencias, análisis/motivación itinerario	MUJERES: 263 HOMBRES: 179 NO BINARIO:1
ORIENTACIÓN ESPECIALIZADA VVG	Nº mujeres víctimas de violencia de género atendidas	MUJERES: 135
LÍNEA ACCIÓN 2: INTERVENCIÓN GRUPAL		
APOYOS GRUPALES	Nº acciones grupales	49
	Nº personas participan en acciones grupales	MUJERES: 281 HOMBRES: 134 NO BINARIO:0
	Grado de satisfacción manifestado con la acción grupal (sobre	Satisfacción con el curso: 9,73
LÍNEA ACCIÓN 3: SINERGIAS		
RELACIONES OTROS RECURSOS	N.º acciones de coordinación realizadas con otras entidades o departamentos del Ayuntamiento	8
LÍNEA ACCIÓN 4: ACCIONES DE SOPORTE		
COORDINACIÓN	Nº reuniones de coordinación del equipo	10

Cód. Validación: 7P552M77K5DTM6YKXWAG9WYHF
 Verificación: https://sede-patrocal.es/portal/validacion/Documentos/7P552M77K5DTM6YKXWAG9WYHF
 Documento firmado electrónicamente desde la plataforma esPublico Gestiona | Págin 4 de 43



Castelló 
CREA「*emprendimiento*」

SERVICIO DE **EMPRENDIMIENTO**



EMPRENDIMIENTO

0. INTRODUCCIÓN

Las líneas de trabajo del servicio de emprendimiento están alineadas a cumplir los objetivos que venían fijados en el I Plan Estratégico de Empleo 2016-2019, así como a cumplir las líneas de trabajo fijadas en el EJE 2 del II Plan Estratégico 2022-2025 del Ayuntamiento de Castelló. Concretamente, el reto que se pretende alcanzar es el R2: *“Fomentar una economía local competitiva que impulse el talento, el conocimiento y la innovación y potencie la cultura emprendedora.”*

En este sentido, las principales líneas de actuación del servicio de emprendimiento se pueden resumir en cinco grandes bloques:

- 1.- Fomentar y difundir la cultura emprendedora.**
- 2.- Asesorar a personas emprendedoras y empresas.**
- 3.- Impulsar y dinamizar el tejido empresarial.**
- 4.- Trabajar en red con el Ecosistema Emprendedor.**
- 5.- Control y Evaluación del servicio.**

1. FOMENTAR Y DIFUNDIR LA CULTURA EMPRENDEDORA

DIFUSIÓN DE INFORMACIÓN EN MATERIA DE EMPRENDIMIENTO

Desde nuestro servicio de emprendimiento recopilamos toda la información que consideramos puede ser interesante tanto para personas emprendedoras como empresas que necesiten consolidar sus negocios (subvenciones, programas de emprendimiento, formación especializada,...).

Esta información, propia y externa, la hacemos llegar a través de diferentes vías de comunicación:

- Mailings de difusión mensuales a nuestros más de 3.000 contactos
- Guía de recursos de actividad económica (publicada en nuestra web municipal)
- Tablón digital de recursos para empresas Castelló CREA-ADL. (publicado en nuestra web municipal y que anexamos a nuestros correos electrónicos)
- App del Ayuntamiento de Castelló



- Agenda común de emprendimiento: Emprenemjunts, la cual surge de agenda común para todas las entidades adheridas al Mapa del Ecosistema Emprendedor.

JORNADAS Y PROGRAMAS DE APOYO AL EMPRENDIMIENTO EN FEMENINO

Con el fin de contribuir y mejorar la situación del colectivo femenino y su participación en la creación de empresas y autoempleo, en este periodo, se celebraron dos eventos con enorme impacto:

- **Jornada de empoderamiento financiero para mujeres emprendedoras.** A fin de acercar cuestiones económicas y financieras desde el alma. Este encuentro sirvió para crear una gran red empresarial entre las mujeres partícipes. Realizado el 17/11/2022 en el CIES, contando con la presencia de las ponentes: Nieves Villena y Elena Castillo.
- **Networking “Las Jefazas”.** Ante la necesidad de unir fuerzas entre las nuevas emprendedoras con las empresarias de la ciudad se organizó un encuentro dirigido a mujeres emprendedoras y empresarias con el fin de generar sinergias y fomentar la **sororidad** entre éstas para potenciar su liderazgo. Realizado el 23/03/2022 en el Huerto Ecológico del Centro Municipal de Formación Tetuán XIV. Para este evento, contamos con la experta Noe Gil quien nos habló de la planificación y productividad tanto en lo profesional como en lo personal para alcanzar el éxito.

Tras la ponencia se realizó una dinámica grupal en el **Huerto Ecológico del Centro Municipal de Formación Tetuán XIV**, en la que participó el **alumnado del Taller de Agricultura Ecológica**, quienes ayudaron a plantar una semilla como acto simbólico del significado de emprender.

El evento finalizó con un networking desenfadado con aperitivo, música en directo y entrevistas, con el propósito de compartir experiencias y conocimientos y poder crear sinergias a fin de tejer una red empresarial con fuerza femenina.

II EDICIÓN PREMIOS TALENTO EMPRENDEDOR UJI 2023

Tras el éxito de la 1ª edición en la que se presentaron 94 personas, el Ayuntamiento de Castelló ha vuelto a suscribir convenio con la Universitat Jaume I (UJI) para convocar la II Edición de los Premios al Talento Emprendedor del Estudiantado de la UJI 2023, a fin de impulsar valores y actitudes relacionadas con la creatividad, la innovación y el emprendimiento.

Se acuerda mantener las mismas **tres categorías de premios que la edición pasada**, siendo el importe máximo de **125.000€.**:



- Aceleración empresarial UJI-Ayuntamiento de Castelló para las mejores nuevas empresas de recién creación.
- Talento estudiantil con vocación emprendedora.
- Ideas disruptivas vinculadas a los retos de futuro en ámbitos estratégicos para la ciudad

En breve, participaremos como jurado en la baremación de los proyectos para escoger a los ganadores de cada categoría.

FERIA DE EMPRENDIMIENTO CON TALENTO-RESET WEEKEND 2022

En esta edición, el **“Reset Weekend 2022”** destacó el talento femenino y el emprendimiento social y logró reunir a un total de **80 participantes en un fin de semana (25 y 26 de noviembre)**, en las dependencias municipales del edificio Menador en el corazón de Castelló. Se contó con los siguientes ponentes:

- Cebimat Lab S.L.,
- Encapsulae,
- Amazing up,
- The jokfun
- Malerba
- Arkano

El evento coorganizado por el Ayuntamiento de Castelló y Reset Spain contó con la participación de la Alcaldesa, Amparo Marco, y la asistencia de la Concejala de Empleo, Patricia Puerta, y la Concejala de Recursos Humanos Mónica Barabás. Así como una variada representación de entidades público-privadas del Ecosistema de Emprendimiento de la ciudad de Castelló.(Secot, CEEI, Aesal, Fevecta, Reinventhadas, BetaCOOP, Acción Contra el Hambre, Caixabank, Microbank, Banco Sabadell,)



2. ASESORAR A PERSONAS EMPRENDEDORAS Y EMPRESAS

TUTORIZACIÓN Y ACOMPAÑAMIENTO EMPRESARIAL

El pilar fundamental de nuestro servicio es el de ofrecer un asesoramiento técnico gratuito tanto a personas emprendedoras como a empresas y entidades que necesiten orientación en el desarrollo de su actividad, tutorizando de manera individualizada sus proyectos para que lleguen a buen término y poniendo especial énfasis en el apoyo en cuanto al análisis de viabilidad del negocio de cara a su puesta en marcha y consolidación a lo largo del primer año de actividad.

Durante este periodo se han registrado más de 530 personas (244 hombres y 286 mujeres). Con 744 atenciones (378 hombres y 366 mujeres).

Lo que significa que hasta la fecha, se han atendido a más de 2.500 personas emprendedoras y empresas en el servicio desde sus comienzos (año 2017).

Datos a destacar de las personas emprendedoras:

- El perfil de la persona emprendedora tiene un promedio de edad de unos 40 años, el 36% con estudios universitarios.
- Su motivación personal para emprender es la necesidad de desarrollo profesional (presente en el 80% de los casos) y se detecta un aumento progresivo del emprendimiento llevado a cabo por mujeres en los últimos años, que hace que actualmente la diferencia entre sexos se haya reducido a alrededor de 5 puntos (52,8% hombres – 47,2% mujeres).
- Destaca el sector servicios por encima de todos a la hora de emprender.
- La figura del emprendedor individual predomina frente a otras formas jurídicas.

CONVENIO CON SECOT

Para reforzar el apoyo a personas emprendedoras con iniciativas empresariales, ofreciendo orientación y asesoramiento integral para la puesta en marcha de negocios y prestando especial atención a la igualdad de oportunidades como principio rector, en Enero del 2021 se firmó acuerdo de colaboración con La Asociación sin ánimo de lucro SECOT .

CONVENIO CON REINVENTHADAS

Con el fin de promover el emprendimiento entre las mujeres y fomentar su autonomía personal y profesional, se ha renovado el acuerdo de colaboración firmado con la Asociación sin ánimo de lucro REINVENTHADAS.



3. IMPULSAR Y DINAMIZAR EL TEJIDO EMPRESARIAL

Promover la iniciativa empresarial y la creación de empleo a través del emprendimiento y las empresas (cualquiera que sea su forma jurídica), ofreciendo recursos que ayuden a impulsar y dinamizar el tejido empresarial.

ASESORAMIENTO EN AYUDAS Y SUBVENCIONES PROPIAS Y EXTERNAS

Recabar información de todas las ayudas/subvenciones que surgen en materia económica y de empleo, y asesorar y resolver cuantas dudas sean planteadas.

N.º de personas atendidas: 562 (personas con iniciativa empresarial, empresas, entidades del tercer sector, gestorías, asesorías, colegios profesionales,...)

TRAMITACIÓN AYUDAS EAUTOE 2022

Desde el 2018, nuestro servicio de emprendimiento ha sido, y es, un referente para nuevas personas autónomas interesadas en solicitar la ayuda de “Fomento del Trabajo Autónomo ”, para lo cual es necesario aportar un informe de viabilidad requerido por LABORA por una de las entidades adheridas al Mapa del Ecosistema Emprendedor.

Uno de los requisitos establecidos en las bases de esta convocatoria, es que los proyectos tengan carácter innovador, por lo que desde nuestro servicio se ha ayudado a cambiar los modelos de negocio, a que se desmarquen de la competencia, a que piensen diferente al resto, a aportar valor añadido al mercado, a encontrar nuevas oportunidades y a superar su sistema inmunológico para adaptarse a los nuevos cambios.

Al coincidir esta convocatoria con nuestras líneas de ayudas municipales, este año no hemos podido atender a tantas personas como nos hubiera gustado, pero les hemos facilitado el contacto con otras entidades del Ecosistema Emprendedor para que analizaran sus proyectos.

TRAMITACIÓN AYUDAS EAUTOP 2022 y 2023

También colaboramos con LABORA para emitir los informes de viabilidad requeridos para poder solicitar la ayuda EAUTOP 2022 y 2023, dirigida para nuevas actividades empresariales que supongan una transición medioambiental o digital, y/o se implementen en municipios despoblados.

AYUDAS MUNICIPALES PARA EMPRENDER

Siendo conscientes que uno de los principales hándicaps con el que se encuentran las personas emprendedoras a la hora de poner en marcha sus proyectos



empresariales es la financiación, desde el 2017 el servicio de emprendimiento ha convocado diferentes **líneas de subvenciones con pago anticipado del 100% del importe** en aras de favorecer el tejido empresarial local y dar oportunidades de empleo.

CONVENIOS DE FINANCIACIÓN

Actualmente, el Ayuntamiento de Castelló, tiene tres convenios firmados con las siguientes entidades financieras:



La finalidad de dichos convenios es facilitar microfinanciación tanto a empresas como a personas con iniciativa empresarial. Las acciones a realizar por parte del servicio de emprendimiento son:

- Asesoramiento a las personas que lo puedan necesitar.
- Revisión de su modelo de negocio.
- Análisis de la viabilidad técnica, económica y financiera
- Emisión del correspondiente informe de viabilidad.
- Derivación a a la entidad financiera correspondiente para su completo estudio.

ESPACIOS PARA EMPRENDER

CIES Vivero de empresas:

El centro CIES (Centro de Innovación, Energía y Sostenibilidad) pasa a denominarse **Centro de Innovación, Emprendimiento y Sostenibilidad** desde que el 6 de octubre de 2022 se aprobaran las nuevas bases reguladoras de acceso y funcionamiento del CIES. SE consigue así, dar acceso a proyectos de emprendimiento de cualquier sector.



CIES cooperativa Emprendedores (BETA. COOP).

Convenio entre Ayto. de Castelló y FEVECTA para impulsar proyectos de emprendimiento social que tengan pensado constituirse como cooperativa. Bajo este marco de responsabilidad social, se facilita durante 1 año las infraestructuras necesarias a nuevos proyectos de emprendimiento para que testeen su producto o servicio en el mercado minimizando riesgos antes de constituirse.

Jornada de puertas abiertas BETA:COOP

Coincidiendo con el 5º aniversario de la creación de BetaCOOP, el pasado 15 de julio de 2022, realizamos una Jornada de puertas abiertas para dar a conocer, de nuevo, esta cooperativa a fin de darle difusión. En ella asistieron personas con iniciativa emprendedora quienes encontraron en Betacoop una gran oportunidad para poder desarrollar sus ideas de negocio con el acompañamiento y la motivación que necesitan.

CIES Coworking Castelló CREA

El 6 de octubre de 2022 se aprobaron las Bases reguladoras del espacio colaborativo y de emprendimiento Coworking Castelló CREA, el cual se constituye como un espacio físico de titularidad pública municipal para la promoción de empleo y autoempleo, basado en un modelo de trabajo colaborativo que sirva para fomentar la creación de sinergias, el aprendizaje conjunto, el fomento de relaciones y compartimiento de proyectos y conocimiento. Ofrece el uso temporal de espacio a personas emprendedoras y la prestación de servicios comunes para cubrir así las necesidades básicas que permitan el establecimiento, despegue y consolidación de estas empresas.

Actualmente el espacio ya ha sido acondicionado y amueblado, y en breve comenzaremos con la difusión y recepción de solicitudes.

4. TRABAJAR EN RED CON EL ECOSISTEMA EMPRENDEDOR

CREACIÓN DE RED DE TRABAJO

Nuestro servicio forma parte del Mapa del Ecosistema Emprendedor y en esta línea, cada vez son más las colaboraciones y cooperaciones con el resto de sus principales agentes.



Nombre del evento	Fecha	Rol del servicio de emprendimiento
Gala Entrega de Premios Talento Emprendedor UJI	31/03/2022	organizador
Presentación estudio GEM. Actividad emprendedora en la Comunidad Valenciana	01/04/2022	asistente
Presentación Ayudas LABORA	06/04/2023	Colaborador, organizador y ponente
Premios Emprende Innova y Comparte	23/04/2022	Jurado institucional
Premios Emprende y Despega	19/05/2022	Jurado institucional
Cómo hacer que tu ayuntamiento sea más sostenible	09/06/2022	Asistente y participe
Jornada de puertas abiertas BETA COOP	15/06/2022	Organizador y ponente
Ciclo Jornadas sobre el modelo de negocio sostenible	17/06/2022	asistente
Atracción y retención de Talento	22/06/2022	Asistente y ponente
Comité de organización del IV Congreso de Emprendimiento e Innovación territorial	05/07/2022	Participe
AVALEM TERRITORI	13/07/2023	Asistente
Comité de organización de la Semana FOCUS PYME 2022	15/07/2022	Participe
Jornada Agenda 2023 y ODS	14/09/2022	Participe
Jornada Emprendimiento Inclusivo UJI	22/09/2022	Asistente
FOCUS PYME Oropesa	02/10/2022	Asistente
Jornada de Innovación y digitalización. Palancas del Plan estratégico	06/10/2022	Asistente
II Comité de organización de la Semana Focus Pyme	04/11/2022	Participe
Jornada de empoderamiento financiero en femenino	17/11/2022	Organizador, ponente
Feria de Emprendimiento con Talento-Reset Weekend 2022	25 y 26/11/2022	Organizador, ponente.
Barcelona Activa. Talento y Competitividad Empresa-	01/02/2023	Asistente



rial		
Ciclo formativo FVMP. Economía Sostenible	09/02/2023	Asistente y participe
Ciclo formativo FVMP. Economía Sostenible	16/02/2023	Asistente y participe
Búsqueda del sentido del Trabajo	22/02/2023	Asistente
Jornada de presentación Invitación Pública de Emprendimiento INCIBE EMPRENDE 2023-2026	23/02/2023	Asistente
Congreso RED Retos	23/03/2023	Participe
Ciclo formativo FVMP. Economía Sostenible	03/03/2023	Asistente y participe
Presentación XarxaTec INNOVA	06/03/2023	Organizador y ponente
Presentación II Edición de los Premios Talento emprendedor del estudiantado UJI 2023	06/03/2023	Organizador y ponente.
Ciclo formativo FVMP. Economía Sostenible	22/03/2023	Asistente y participe.
Networking Las Jefazas. Encuentro para mujeres emprendedoras y empresarias	23/03/2023	Organizador
Comité de organización del V Congreso de Emprendimiento e Innovación territorial 2023	19/04/2023	Participe
Desayunos de Innovación con Agentes del Ecosistema Emprendedor 2023	24/04/2023	Participe.

5. CONTROL Y EVALUACIÓN DEL SERVICIO

El servicio cuenta con una Planificación estratégica en la que se marcan los objetivos a alcanzar, la cual se revisa periódicamente para tomar medidas de corrección en caso de no cumplirse.

Podemos decir que los objetivos del I Plan Estratégico de Empleo 2016-2019 fueron alcanzados al 100% a pesar de ser un servicio relativamente joven.

Seguimos trabajando para seguir cumpliendo con los objetivos marcados en el II Plan Estratégico de Empleo 2022-2025.



LÍNEA ACCIÓN 1: TRABAJAR EN RED CON EL ECOSISTEMA EMPRENDEDOR		
ACCIÓN	INDICADORES	RESULTADO
CREACIÓN DE RED DE TRABAJO	N.º de eventos a los que acude el servicio en calidad de:	ORGANIZADOR: 8 ASISTENTE:15 PARTICIPANTE:7 PONENTE: 7 JURADO INSTITUCIONAL: 2
LÍNEA ACCIÓN 2: FOMENTO Y DIFUSIÓN DE LA CULTURA EMPRENDEDORA		
DIFUSIÓN DEL SERVICIO	N.º de mailings	3000
TUTORIZACIÓN Y ACOMPAÑAMIENTO EMPRESARIAL	N.º personas atendidas N.º de atenciones	MUJERES: 286 HOMBRES: 244 ATENCIÓNES:744
FERIA DE EMPRENDIMIENTO CON TALENTO RESET WEEKEND 2022	N.º de asistentes a la feria:	MUJERES: 33 HOMBRES: 47
APOYO AL EMPRENDIMIENTO FEMENINO	N.º eventos:	2
	N.º de participantes.	MUJERES: 75
II EDICIÓN PREMIOS TALENTO EMPRENDEDOR UJI	N.º de proyectos presentados Cuantía asignada.	PROYECTOS: 54 CUANTÍA: 125.000€
LÍNEA ACCIÓN 3: IMPULSAR Y DINAMIZAR EL TEJIDO EMPRESARIAL		
CIES VIVERO EMPRESAS	N.º de espacios ocupados: N.º de espacios disponibles N.º de solicitudes.	N.º de espacios ocupados:23 despachos y 6 naves N.º de espacios disponibles:2 N.º de solicitudes: 7
ASESORAMIENTO EN AYUDAS Y SUBVENCIONES PROPIAS Y EXTERNAS	N.º de personas asesoradas	562
TRAMITACIÓN AYUDAS EUTOAE Y EAUTOP	N.º de personas asesoradas	MUJERES: 12 HOMBRES: 27
	N.º de planes de negocio elaborados	24
	N.º de informes de viabilidad emitidos	24
LÍNEAS DE AYUDAS MUNICIPALES PARA EMPRENDER: Creación y Consolidación de Empresas; Economía Social; Innovación Social; Proyectos de Empleo; Plan Recuperación del Talento	N.º de solicitudes N.º de ayudas concedidas. Importe concedido:	SOLICITUDES: 103 AYUDAS CONCEDIDAS:74 IMPORTE: 575.000€

Cód. Validación: 7P5ZCMJ7K5DTM6YNKWAQ9WYHF
 Verificación: https://sede.pacthocalidempleo.castilla.es/
 Documento firmado electrónicamente desde la plataforma esPublico Gestiona | Página 25 de 43



Castelló **CREA** *formación*

SERVICIO DE **FORMACIÓN**



FORMACIÓ

1. INTRODUCCIÓ

El servicio de Formación desarrolla diferentes actuaciones en línea con el objetivo general del área, que consiste en favorecer la adquisición de competencias profesionales y transversales para mejorar la empleabilidad, y con ello las posibilidades de inserción laboral, de las personas

La formación es un puente indispensable para el desarrollo personal y profesional. Por ello una de las misiones del área es la sensibilización sobre la importancia de la formación permanente o a lo largo de la vida. Debido a las nuevas tecnologías cada vez los cambios son más rápidos y es necesario disponer de las herramientas e instrumentos necesarios para mantenerse actualizados.

El desarrollo de las actuaciones llevadas a cabo por el Área de Formación se pueden enmarcar en cuatro grandes bloques:

1. Programar acciones formativas orientadas a favorecer la empleabilidad, a través del desarrollo de competencias profesionales y transversales.
2. Difusión e información sobre recursos formativos
3. Promocionar y facilitar el acceso a los servicios de CastellóCREA-ADL
4. Favorecer la introducción de las Tecnologías de la información y la comunicación (TIC) en los procesos formativos.

Los datos que a continuación se exponen hacen referencia a las acciones llevadas a cabo por el Área de Formación durante el periodo de tiempo comprendido entre el 01 de abril de 2022 y el 31 de marzo de 2023.

1) ACTUACIONES QUE SE DESARROLLAN EN RELACIÓ A PROGRAMAR ACCIONES FORMATIVAS ORIENTADAS A FAVORECER LA EMPLEABILIDAD, A TRAVÉS DEL DESARROLLO DE COMPETENCIAS PROFESIONALES Y TRANSVERSALES.

- Cursos CastellóCREA
- Formación a Medida



CURSOS CastellóCREA

Los Cursos CastellóCREA están orientados a mejorar la empleabilidad de la ciudadanía, y con ello facilitar su inserción en el mercado laboral. La formación programada tiene el fin de favorecer la adquisición de competencias profesionales y transversales necesarias para el correcto desempeño de diversas ocupaciones.

Se han programado 13 acciones formativas, relacionadas con 6 familias profesionales.

Para realizar la propuesta de programación de CastellóCREA Formación, se ha considerado y valorado la siguiente información:

- Propuestas realizadas por el equipo técnico de CastellóCREA.
- Informe de necesidades formativas remitido por el Observatorio socioeconómico de CastellóCrea.
- El análisis de las demandas formativas en Gestionándote.
- El informe de evaluación de la última programación de Cursos CastellóCREA.
- Análisis de otras fuentes (reuniones con entidades, prospección de proveedores locales de formación, tendencias actuales de formación, etc.)

	Especialidades formativas	Modalidad	Horas	PPNL
	LOGÍSTICA			
1	PREPARACIÓN DE PEDIDOS, STOCK Y RUTAS DE REPARTO Incluye carnet de carretilla elevadora. Requisito carnet B	Presencial	80	40 teórico-práctico y 40 PPNL
2	LIMPIEZA INDUSTRIAL (uso de maquinaria específica)	Presencial	60	30 teórico-práctico y 30 PPNL
	COMERCIO			
3	PERSONAL POLIVALENTE DE COMERCIO: Reposición, caja y manipulación de frescos. (Incluye certificado manipulación de alimentos)	Presencial	100	50 teórico-práctico y 50 PPNL
4	E-COMMERCE Y MARKETING DIGITAL	Online	50	-
	COMPETENCIAS DIGITALES			
5	CANVA (Diseños creativos aplicados a presentaciones, curriculum y marketing)	Presencial	25	-
6	PHOTOSHOP ORIENTADO A TECNOLOGÍA INK-	Presencial	50	-



	JET			
HOSTELERÍA				
7	SERVICIOS DE RESTAURANTE Y BAR (Certificado de manipulación alimentos) + PNL	Presencial	60	30 horas teórico-prácticas y 30 PNL
8	CAMARERO/A DE PISOS	Presencial	50	20 horas teórico-prácticas y 30 PNL
ACTIVIDADES SOCIOEDUCATIVAS				
9	ACTIVIDADES EDUCATIVAS DE OCIO Y TIEMPO LIBRE	Presencial	280	120 horas teórico-prácticas y 160 PNL
10	MONITOR/A DE COMEDOR	Presencial	70	30 teórico-práctica, 30 PNL 10h Manipulación alimentos
11	MONITOR/A COMEDOR: Necesidades educativas especiales	Presencial	70	30 teórico-práctica, 30 PNL 10h Manipulación alimentos
CERÁMICA				
12	OPERARIO/A PRENSA Y HORNOS	Presencial	40	
13	OPERARIO/A ATOMIZADORAS	Presencial	30	

Tabla1: Programación cursos CastellóCREA

Han participado un total de 183 personas, de las cuales 121 son mujeres y 62 hombres. Se han impartido 995 horas de formación teórico-práctica, en las cuales 400 horas han correspondido a prácticas no laborables en centros de trabajo. De esta manera el alumnado ha podido completar su aprendizaje transfiriendo sus aprendizajes a la realidad del contexto laboral.

Se recibieron 607 solicitudes de inscripción para participar en la formación programada. La inscripción se realizó a través de la sede electrónica del Ayuntamiento de Castelló de la Plana y se realizó difusión a través de diversos medios, entre ellos, la web municipal.



FORMACIÓN A MEDIDA

La formación es uno de los factores más influyentes a la hora de acceder a un empleo. Es evidente la relación que existe entre formación y empleabilidad, tal y como se recoge en diferentes fuentes, entre ellas, el documento “Estrategias para el empleo desde el territorio valenciano” (*Avalem Territori*), donde a partir de los análisis estadísticos realizados, se ha visto que la población con menor cualificación tiene más dificultades para acceder a un puesto de trabajo y sobretodo a un empleo de calidad.

El tejido empresarial demanda personal cualificado, personas con competencias profesionales concretas que puedan desempeñar con éxito las tareas propias de cada puesto. Este hecho ha llevado a que en los últimos años se promoció y se impulsen iniciativas como la Formación Profesional Dual y se haya potenciado el uso del contrato para la formación en alternancia con la actividad laboral y el contrato para la adquisición de práctica laboral, entre otras iniciativas, con el objetivo de buscar una mayor transferencia entre los conocimientos y destrezas adquiridos en contextos de formación y las competencias que exigen los entornos laborales. Todas estas medidas buscan en definitiva acortar la distancia entre los diferentes programas de formación y las necesidades reales de cualificación del tejido empresarial.

La idea que fundamenta el programa de Formación a Medida se sustenta en que determinados sectores productivos de nuestro territorio confirman dificultades para encontrar y cubrir algunos puestos de trabajo específicos, aduciendo la falta de personas desempleadas con la capacitación suficiente para desempeñarlos.

Por tanto, el objetivo del programa CastellóCREA- FORMACIÓN A MEDIDA es doble: por un lado, facilitar la inserción laboral del alumnado que en él participe y, simultáneamente, ayudar a cubrir las necesidades de contratación de las empresas del sector. Este programa trata, en definitiva, de contribuir a la expansión y crecimiento de nuestro tejido productivo y a generar nuevas y mejores oportunidades de empleo para nuestra población. El programa CastellóCREA- FORMACIÓN A MEDIDA, en consonancia con otras iniciativas que desarrolla el Excmo. Ayuntamiento de Castelló, está alineado con los ODS y las directrices de las estrategias para el empleo desde el territorio valenciano (*Avalem Territori*).

Acción formativa	Horas	PPNL	Entidad formadora
CAP INICIAL (Capacitación Aptitud Profesional)	130 horas (Incluye 2 horas de formación en extinción de incendios)	-	ACTM Asociación Empresarial Castellonense de Transportes de Mercancías por Carretera
FONTANERÍA Y CLIMATIZACIÓN	120 horas (Incluye 20 horas de PPNL y 20 horas de Prevención de Riesgos Laborales)	20 horas PPNL	APIMAG Asociación Provincial de Instaladores de Agua Gas y Calefacción
OPERACIONES DE MAQUINARIA DE MOVIMIENTO Y COMPACTACIÓN DE TIERRAS	145 horas (Incluye 20 horas de PPNL)	20 horas PPNL	FUNDACIÓN LABORAL DE LA CONSTRUCCIÓN

En el programa de Formación a Medida han participado 43 personas, a continuación se ve la proporción de mujeres y hombres que han participado. Las tres accio-



nes formativas están vinculadas a profesiones tradicionalmente masculinizadas, se intentó promocionar y facilitar la inscripción de mujeres y finalmente participaron 9. Para próximas ediciones nos proponemos el objetivo de subir el porcentaje de mujeres participantes.

A partir de realizar la formación, de momento son 11 las personas que han sido contratadas, de las cuales 6 son mujeres (54,55%) y 5 hombres (45,45%).

2) ACTUACIONES QUE SE DESARROLLAN EN RELACIÓN A DIFUNDIR E INFORMAR SOBRE RECURSOS FORMATIVOS.

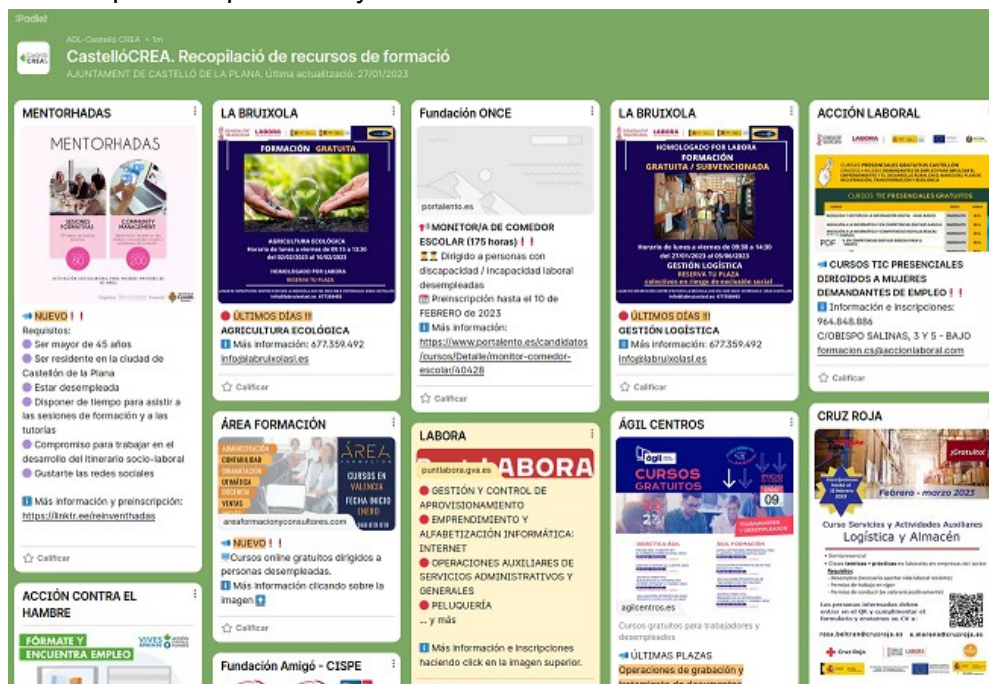
TABLÓN DIGITAL DE FORMACIÓN CastellóCREA

Constituye una herramienta de difusión de acciones formativas, que hace más accesible la formación a la ciudadanía. La formación que se publica es preferentemente gratuita y se revisa y valora que la formación esté orientada a la mejora de la empleabilidad.

Es visible a través de un enlace en la web municipal, por lo que es accesible a toda la ciudadanía y se actualiza semanalmente.

Esta actividad genera un flujo constante de comunicación con las entidades de formación y del tercer sector.

El tablón digital de formación es un recurso que se ha consolidado y cada vez es consultado por más personas y entidades.



El número de ofertas publicadas en el periodo que comprende esta memoria es de **319**



3) ACTUACIONES QUE SE DESARROLLAN EN RELACIÓN A PROMOCIONAR Y FACILITAR EL ACCESO A LOS SERVICIOS DE CastellóCREA-ADL

- Charla informativa en el programa **Lanzadera Conecta Empleo**, actividad que realiza la Fundación Santa María la Real y en la que colabora el Ayuntamiento de Castelló de la Plana.
 - Participantes: 8 personas (4 mujeres y 4 hombres)
- Charla informativa en la **Escuela de Acogida del Ayuntamiento de Castelló de la Plana**. Organizada por la Concejalía de Bienestar Social, Convivencia Social e Interculturalidad Oficina de Atención a Personas Migradas-Red Pangea.
 - Participantes: 25 personas (10 mujeres y 15 hombres)
- Charla informativa al alumnado de los Programas Mixtos de Empleo y Formación.
 - Participantes: 58 personas (20 mujeres y 385 hombres)

4) ACTUACIONES QUE SE DESARROLLAN EN RELACIÓN A FAVORECER LA INTRODUCCIÓN DE LAS TECNOLOGÍAS DE LA INFORMACIÓN Y LA COMUNICACIÓN (TIC) EN LOS PROCESOS FORMATIVOS.

Desde el área de Formación se gestiona la plataforma de formación online, que posibilita la digitalización de los procesos formativos que se realizan en CastellóCREA.



Ajuntament de Castelló

Castelló **CREA** formació

Accede a la plataforma

Nombre de usuario

Nombre de usuario

Contraseña

Contraseña

Acceder

¿Olvidó su nombre de usuario o contraseña?

Entrar como invitado

El objetivo es consolidar la herramienta y seguir favoreciendo el desarrollo de competencias digitales en la ciudadanía.



LÍNEA ACCIÓN 1: GESTIONAR ACCIONES FORMATIVAS QUE FAVOREZCAN LA EMPLEABILIDAD DE LA CIUDADANÍA.		
ACCIÓN	INDICADORES	RESULTADO
CURSOS CASTELLÓ CREA	N.º de Cursos CastellóCREA impartidos N.º de horas de formación impartidas N.º de horas de prácticas no laborales	CURSOS:13 HORAS: 995 HORAS PNL: 400
	N.º de Participantes en los cursos	MUJERES: 121 HOMBRES: 62
FORMACIÓN A MEDIDA	N.º de Cursos de formación a medida impartidos N.º de horas de formación impartidas N.º de horas de prácticas no laborales	CURSOS:33 HORAS: 395 HORAS PNL: 42
	N.º de Participantes en los cursos	MUJERES: 34 HOMBRES: 9
LÍNEA ACCIÓN 2: INTERVENCIÓN GRUPAL		
APOYOS GRUPALES	Nº acciones grupales	49
	Nº personas participan en acciones grupales	MUJERES: 281 HOMBRES: 134
	Grado de satisfacción manifestado con la acción grupal (sobre 10)	Satisfacción con el curso: 9,73
LÍNEA ACCIÓN 3: FACILITAR EL ACCESO A LOS RECURSOS FORMATIVOS INTERNOS Y EXTERNOS		
BÚSQUEDA DE RECURSOS FORMATIVOS, ACTUALIZACIÓN, PUBLICACIÓN Y DIFUSIÓN	N.º de ofertas formativas compartidas	319
LÍNEA ACCIÓN 4: DIFUNDIR Y PROMOCIONAR EL SERVICIO CASTELLÓ CREA PARA QUE PUEDA ACCEDER LA CIUDADANÍA		
CHARLAS DIFUSIÓN DEL SERVICIO.	Nº de sesiones informativas	3
	Nº de participantes	MUJERES: 34 HOMBRES: 57

Cód. Validación: 7P5ZOMJ7K5DTM6YNKWAQ0M1YHF
 Verificación: https://sede-pa.dccalcaempleo.castellon.es/
 Documento firmado electrónicamente desde el Portal de Internet de la Administración Pública



Castelló

CREA「empleo」

OBSERVATORIO SOCIO-ECONÓMICO DE EMPLEO



OBSERVATORIO SOCIOECONÓMICO

La alineación del Observatorio Socioeconómico de Empleo con las Estrategias para el Empleo desde el Territorio Valenciano elaboradas en el marco del Plan Avalem Territori, al mismo tiempo que con el Plan Estratégico de Empleo, logra definir una planificación de sus actuaciones que maximizan su eficacia y facilita su evaluación. La presente memoria, trata de analizar la trascendencia del Observatorio Socioeconómico de Empleo conforme al último proyecto denominado bajo el concepto experimental, para el periodo 1 de abril de 2022 hasta el 31 de marzo de 2023.

A continuación se presenta la correspondencia de los objetivos a los que responde el Observatorio Socioeconómico de Empleo para las líneas de acción implementadas en el EMPACE 22-23:

II Plan Estratégico de Empleo		Estrategias para el empleo desde el Territorio Valenciano		EMPACE 22_23
L.2. Observatorio: conocimiento y vertebración territorial				Línea acción 1: Elaboración de informes y estudios.
Objetivo General 2: Facilitar la toma de decisiones y anticiparse a las necesidades del mercado productivo y laboral, midiendo el impacto de las actuaciones llevadas a cabo por CastellóCREA – Agencia de Desarrollo Local y difundir las actuaciones y el conocimiento que generan, así como los recursos y herramientas de utilidad en materia de empleo y actividad económica	Objetivo estratégico 4: Proporcionar datos, información y conocimiento relevantes a través del Observatorio socioeconómico de empleo para definir estrategias que promuevan la productividad local y creando un modelo de análisis y de predicción para futuras situaciones de incertidumbre.			
	Objetivo Estratégico 5: Incrementar la coordinación interna y coordinar esfuerzos territoriales con los Pactos y acuerdos por el Empleo y otros agentes.	Objetivo Estratégico 8. Estructura territorial y redes internas.	Línea estratégica: Desarrollo de las contribuciones locales a las acciones del Plan Avalem Territori, a través de la vinculación de nuestro Observatorio socioeconómico.	Línea acción 3: Guía de recursos en materia de empleo y actividad económica Línea acción 4: Avalem Territori

La metodología empleada es la investigación acción, es decir, se estudia la realidad local de la mano de los agentes socioeconómicos más representativos, al



mismo tiempo que se implementan acciones de actúa y transforma la realidad de estudio a través de las políticas de empleo y de las diferentes áreas de CastellóCREA, buscando aportar respuestas innovadoras.



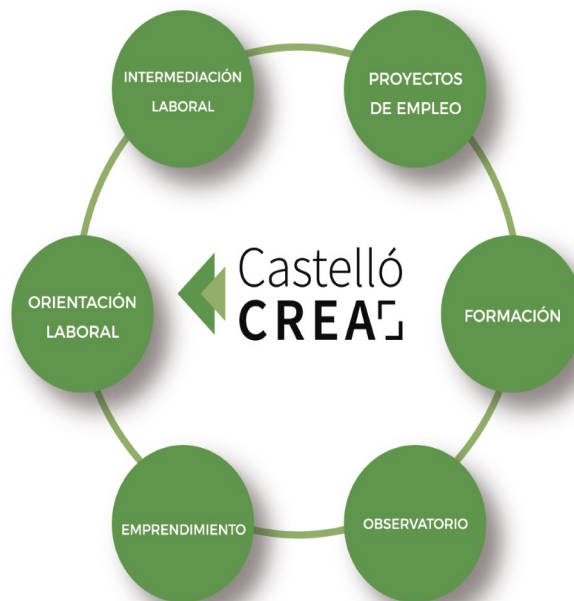
LÍNEA ACCIÓN 1: ELABORACIÓN DE INFORMES Y ESTUDIOS		
ACCIÓN	INDICADORES	RESULTADO
ELABORACIÓN DE INFORMES A LA CARTA	Nº de informes a la carta realizados	23
ELABORACIÓN DE INFORME MENSUAL LABORAL	Nº de informes mensual laboral	12
LÍNEA ACCIÓN 2: ELABORACIÓN DE BALANCES		
RECOPIACIÓN DE INDICADORES DE RESULTADO CONSORCIO Y CASTELLÓ CREA	Nº de balances elaborados	14
LÍNEA ACCIÓN 3: GUÍA DE RECURSOS EN MATERIA DE EMPLEO Y ACTIVIDAD ECONÓMICA		
RECOPIACIÓN DE INFORMACIÓN, RECURSOS Y LEGISLACIÓN EN MATERIA DE EMPLEO Y ACTIVIDAD ECONÓMICA	Nº de recursos para empresas publicados en el tablón digital https://padlet.com/adlcastellocrea/tabln-de-recursos-para-empresas-castell-crea-r67s-xkywp1u2c7c7	314
LÍNEA ACCIÓN 4: AVALEM TERRITORI		
ELABORACIÓN DE ESTUDIOS SOCIOECONÓMICOS SOBRE EL TERRITORIO	Nº de presentaciones	1
	Nº de infografías publicadas por LABORA	1
	Nº de noticias publicadas por LABORA	6

Cód. Validación: 7P5ZQMJ7K5DTN6YMKWAG9WYHF
 Verificación: <https://sede.pactocastellocrea.es/Documentos/validacion>
 Documento firmado electrónicamente desde la plataforma esPublico



RETROALIMENTACIÓN ÁREAS PROYECTO EXPERIMENTAL CASTELLÓCREA

Desde sus inicios, el proyecto surge de la necesidad de construir una plataforma solida que cubriera las necesidades de personas desempleadas, emprendedores/as y empresas. Nos encontramos ante un proyecto que tras 6 años de andadura está alcanzando un nivel de madurez suficiente como para poder hacer revisión de protocolos. El proyecto está formado por :



Todas las áreas se retroalimentan para ofrecer un servicio totalmente holístico e integrador buscando la mejor solución para la persona usuaria.





PROYECTO EXPERIMENTAL EN IMÁGENES





**GENERALITAT
VALENCIANA**

LABORA

Servei Valencià d'Ocupació i Formació

PROGRAMA DE PROYECTOS EXPERIMENTALES

Colaboración de la Conselleria de Economía Sostenible,
Sectores Productivos, Comercio y Trabajo con las
Corporaciones Locales

PROYECTO CASTELLÓ CREA

Entidad Local: **Consortio Pacto Local por el Empleo**
Fecha de inicio: **01 de ABRIL de 2022**
Fecha de finalización:..... **31 de MARZO de 2023**
Subvención concedida: **240.000 €**



CXE | CONSORCIO
PACTO LOCAL POR EL
EMPLEO DE CASTELLÓN
DE LA PLANA

 **Ajuntament de
Castelló**
Ocupació



ESPACIOS

Centro Municipal de Formación



CIES Vivero Empresas



CIES Coworquing



Betaemprendedores



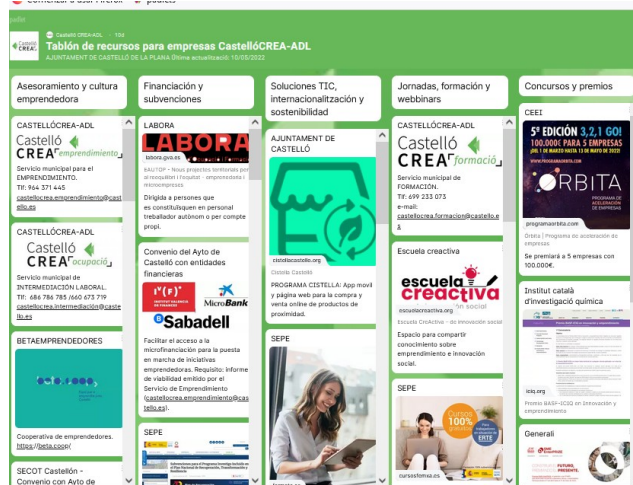
RECURSOS Plataforma E-Learning



Tablón digital Recursos formativos
<https://padlet.com/mtevil/4i40cih1i0fd>



Tablón digital Recursos Empresas
<https://padlet.com/adlcastellocrea/emprendimiento>



TALLERES, CURSOS y EVENTOS

